

МИНИСТЕРСТВО ОБЩЕГО И ПРОФЕССИОНАЛЬНОГО ОБРАЗОВАНИЯ
РОСТОВСКОЙ ОБЛАСТИ
ГОСУДАРСТВЕННОЕ БЮДЖЕТНОЕ ПРОФЕССИОНАЛЬНОЕ ОБРАЗОВАТЕЛЬНОЕ
УЧРЕЖДЕНИЕ РОСТОВСКОЙ ОБЛАСТИ
«РОСТОВСКИЙ-НА-ДОНУ АВТОДОРОЖНЫЙ КОЛЛЕДЖ»

РАССМОТРЕНО

на заседании
педагогического совета колледжа
протокол от 30.08.2024 № 1

УТВЕРЖДАЮ

Директор ГБПОУ РО «РАДК»

_____ С.Ю. Гонтарев

МП

приказ от 30.08.2024 № 175-УЦ

**ОСНОВНАЯ ПРОГРАММА ПРОФЕССИОНАЛЬНОГО ОБУЧЕНИЯ
ПО ПРОГРАММЕ ПРОФЕССИОНАЛЬНОЙ ПОДГОТОВКИ**

«Дорожный рабочий»

(11889 «Дорожный рабочий», 2-3 разряд)

г. Ростов-на-Дону, 2024

Программа согласована¹:

Главный механик АО «Ростовавтомот»

_____ Д.В. Ясыркин

М.П.

Организация-разработчик:

ГБПОУ РО «Ростовский-на-Дону
автодорожный колледж»

Разработчики (составители):

Бугров Д.С.

преподаватель ГБПОУ РО «РАДК»

Сведения о переутверждении (изменении) программы:

Дата (год)	Рассмотрено на педагогическом совете колледжа (№ протокола, дата)	Отметка о		Приказ о переутверждении (изменении) программы (№ приказа, дата)
		переутверждении программы	изменении программы	

¹ Только при необходимости согласования с заказчиком

СОДЕРЖАНИЕ

1. ОБЩАЯ ХАРАКТЕРИСТИКА ПРОГРАММЫ	4
1.1. Общие положения.....	4
1.2. Цель освоения	6
1.3. Планируемые результаты обучения	6
1.4. Учебный план.....	21
1.5. Учебно-тематический план.....	23
1.6. Календарный учебный график	25
1.7. Рабочая программа	30
1.8. Организационно-педагогические условия	38
1.9. Формы аттестации	42
2. ОЦЕНОЧНЫЕ МАТЕРИАЛЫ.....	43
2.1. Текущий контроль	43
2.2. Промежуточная аттестация	43
2.3. Итоговая аттестация	45

1. ОБЩАЯ ХАРАКТЕРИСТИКА ПРОГРАММЫ

1.1. Общие положения

Программа профессиональной подготовки составлена педагогическим коллективом государственного бюджетного профессионального образовательного учреждения Ростовской области «Ростовский-на-Дону автодорожный колледж».

Настоящая программа определяет объем и содержание обучения по профессии рабочего, планируемые результаты освоения программы, условия образовательной деятельности.

1.1.1. Нормативные правовые основания разработки программы

Нормативные правовые основания для разработки программы профессионального обучения – программы профессиональной подготовки «*Дорожный рабочий*» (далее – программа) составляют:

- Федеральный закон от 29 декабря 2012г. № 273-ФЗ «Об образовании в Российской Федерации»;
- Приказ Минпросвещения России от 26.08.2020 № 438 «Об утверждении Порядка организации и осуществления образовательной деятельности по основным программам профессионального обучения» (Зарегистрировано в Минюсте России 11.09.2020 № 59784);
- Приказ Минпросвещения России от 14.07.2023 № 534 «Об утверждении Перечня профессий рабочих, должностей служащих, по которым осуществляется профессиональное обучение» (Зарегистрировано в Минюсте России 14.08.2023 № 74776);

Программа разработана на основе:

- Профессионального стандарта № 804н «*Дорожный рабочий*», утвержденного приказом Министерства труда и социальной защиты Российской Федерации от 17 ноября 2020г. (Зарегистрировано в Минюсте России 22.12.2020 № 61714)²
- Постановления Госстандарта РФ от 26.12.1994 № 367 (ред. от 19.06.2012) «О принятии и введении в действие Общероссийского классификатора профессий рабочих, должностей служащих и тарифных разрядов ОК 016-94» (вместе с «ОК 016-94. Общероссийский классификатор

² Пункт 10 статьи 76 Федерального закона от 29.12.2012 № 273-ФЗ «Об образовании в Российской Федерации» (далее – Закон об образовании).

профессий рабочих, должностей служащих и тарифных разрядов») (дата введения 01.01.1996);

— «Единого тарифно-квалификационный справочника работ и профессий рабочих»;

— Приказа Минтруда России от 12.04.2013 № 148н «Об утверждении уровней квалификации в целях разработки проектов профессиональных стандартов» (Зарегистрировано в Минюсте России 27.05.2013 № 28534);

— Приказ Минтруда России от 29.09.2014 № 667н (ред. от 09.03.2017) «О реестре профессиональных стандартов (перечне видов профессиональной деятельности)» (Зарегистрировано в Минюсте России 19.11.2014 № 34779);

1.1.2. Требования к слушателям

а) категория слушателей: к обучению допускаются лица не моложе 18 лет, в том числе не имеющие основного общего или среднего общего образования.

б) требования к уровню профессионального образования³: не предъявляются.

1.1.3. Особенности адаптации образовательной программы для лиц с ограниченными возможностями здоровья

Разработка адаптированной образовательной программы для лиц с ОВЗ и/или инвалидностью или обновление уже существующей образовательной программы определяются индивидуальной программой реабилитации инвалида (при наличии), рекомендациями заключения ПМПК (при наличии) и осуществляются по заявлению слушателя (законного представителя).

1.1.4. Форма обучения⁴: очная.

1.1.5. Трудоемкость освоения⁵: 160 академических часа, включая все виды контактной и самостоятельной работы слушателя.

1.1.6. Период освоения: 30 календарных дней (24 рабочих дней), а также может устанавливаться расписанием занятий в соответствии с заключенными договорами на оказание образовательных услуг.

1.1.7. Форма документа, выдаваемого по результатам освоения программы: лицам, успешно освоившим программу профессионального

³ К освоению программ допускаются лица, имеющие среднее профессиональное и (или) высшее образование и лица, получающие среднее профессиональное и (или) высшее образование. При освоении дополнительной профессиональной программы параллельно с получением среднего профессионального образования и (или) высшего образования диплом о профессиональной переподготовке выдается одновременно с получением соответствующего документа об образовании и о квалификации

⁴ Предполагаются следующие формы обучения: очная; очно-заочная или заочная.

⁵ Трудоемкость определяется в академических часах, включающих аудиторные часы (лекционные, практические, лабораторные) и часы самостоятельной работы слушателей.

обучения и прошедшим итоговую аттестацию, выдается документ о квалификации — свидетельство о профессии рабочего, должности служащего установленного образца.

1.2. Цель освоения и характеристика новой квалификации

Целью освоения программы является формирование у слушателей знаний, умений и трудовых функций в соответствии с *профессиональным стандартом «Дорожный рабочий», утвержденным приказом Минтруда России от 17.11.2020 № 804н) (Зарегистрировано в Минюсте России 22.12.2020 № 61714)* необходимых для выполнения нового вида профессиональной деятельности и приобретения новой квалификации по профессии рабочего 11889 «Дорожный рабочий», 2-3 разряд.

В соответствии с тарифно-квалификационными характеристиками профессии:

- дорожный рабочий 2-го разряда должен знать:
 - виды основных дорожно-строительных материалов, конструкций дорожных одежд и искусственных сооружений на дорогах;
 - способы приготовления асфальтобетонных, цементобетонных, битумоминеральных и других смесей;
 - приемы борьбы с гололедом и снежными заносами;
 - правила дорожного движения;
 - правила пользования средствами индивидуальной защиты;
 - требования, предъявляемые к качеству выполняемых работ (услуг), к рациональной организации труда на рабочем месте;
 - сортамент и маркировку применяемых материалов, нормы расхода горюче-смазочных материалов;
 - правила перемещения и складирования грузов;
 - виды брака и способы его предупреждения и устранения;
 - производственную сигнализацию;
 - требования, предъявляемые к качеству работ по смежным строительным процессам (правила заточки, заправки, регулировки, наладки применяемых инструментов и пользования необходимыми приспособлениями и измерительными приборами);
 - правила чтения эскизов и чертежей, непосредственно используемых в процессе работ;
 - требования по рациональной организации труда на рабочем месте;
 - порядок извещения руководителя обо всех недостатках, обнаруженных во время работы;

- правила оказания первой (доврачебной) помощи пострадавшим при травмировании, отравлении и внезапном заболевании;
- правила внутреннего трудового распорядка;
- правила охраны труда, производственной санитарии и личной гигиены, пожарной безопасности;

➤ дорожный рабочий 2-го разряда должен уметь:

- очищать основания и покрытия от снега, грязи и пыли вручную;
- выполнять перекидку песка, гравия и щебня;
- осуществлять поливку водой оснований и перекрытий;
- производить очистку и смазку поверхности рельс-форм при устройстве цементно-бетонных покрытий;
- осуществлять засыпку цементно-бетонных покрытий песком;
- очищать дорожные знаки и элементы обстановки пути вручную;
- распределять дорожно-строительные материалы при устройстве и ремонте дорожных оснований и покрытий;
- выполнять подчистку корыта вручную после землеройных машин;
- осуществлять подштопку рельс-форм;
- производить разборку оснований, покрытий и бордюров вручную;
- выполнять устройство и ремонт сплошной одерновки;
- просеивать песок, гравий и щебень вручную на переносных грохотах;
- выполнять планировку обочин вручную;
- производить разлив вяжущих материалов вручную;
- осуществлять прием смеси из автомобиля-самосвала с очисткой кузова при устройстве бетонных покрытий;
- обрезать края свежееуложенной бетонной смеси;
- выполнять трамбование вручную мест, недоступных для механизированной укатки;
- производить заготовку каменной шашки и пакеляжа;
- выполнять сортировку камня и пакеляжа;

➤ дорожный рабочий 3-го разряда должен знать:

- виды основных дорожно-строительных материалов, конструкций дорожных одежд и искусственных сооружений на дорогах;
- способы приготовления асфальтобетонных, цементобетонных, битумоминеральных и других смесей;
- приемы борьбы с гололедом и снежными заносами;
- правила дорожного движения;
- правила пользования средствами индивидуальной защиты;

- требования, предъявляемые к качеству выполняемых работ (услуг), к рациональной организации труда на рабочем месте;
- сортамент и маркировку применяемых материалов, нормы расхода горюче-смазочных материалов;
- правила перемещения и складирования грузов;
- виды брака и способы его предупреждения и устранения;
- производственную сигнализацию;
- требования, предъявляемые к качеству работ по смежным строительным процессам (правила заточки, заправки, регулировки, наладки применяемых инструментов и пользования необходимыми приспособлениями и измерительными приборами);
- правила чтения эскизов и чертежей, непосредственно используемых в процессе работ;
- требования по рациональной организации труда на рабочем месте;
- порядок извещения руководителя обо всех недостатках, обнаруженных во время работы;
- правила оказания первой (доврачебной) помощи пострадавшим при травмировании, отравлении и внезапном заболевании;
- правила внутреннего трудового распорядка;
- правила охраны труда, производственной санитарии и личной гигиены, пожарной безопасности;
- основные свойства дорожно-строительных материалов;
- правила устройства и ремонта грунтовых и грунтовых улучшенных дорог, тротуаров и оснований под асфальтобетонные и цементно-бетонные покрытия;
- правила пользования механизированным инструментом, применяемым при строительстве и ремонте дорог;
- приемы разборки и обрезки покрытий и оснований с помощью механизированного инструмента;
- способы ликвидации разрушений и восстановления дорожной одежды;
- приемы подготовки оснований под рельс-формы при строительстве цементно-бетонных дорог;
- основы устройства дренажей;
- при производстве работ по разметке дорожного покрытия автомобильных дорог: виды дорожной разметки и правила их нанесения ручным способом, правила выполнения работ на дорогах без закрытия автомобильного движения, правила ограждения рабочих мест при производстве работ, основные свойства лакокрасочных материалов;

- дорожный рабочий 3-го разряда должен уметь:
 - выполнять устройство и профилирование под укатку по маякам, маячным рейкам, шаблонам дорожных оснований из песка, пескоцемента, гравия, щебня;
 - осуществлять профилирование грунтовых и грунтовых улучшенных дорог;
 - устанавливать дорожные знаки;
 - выполнять устройство и ремонт дренажей;
 - производить ямочный ремонт грунтовых улучшенных дорог, гравийных, щебеночных покрытий, а также ремонт грунтовых дорог отдельными картами;
 - осуществлять разборку дорожных покрытий и оснований с помощью механизированного инструмента;
 - выполнять устройство и ремонт одерновки в клетку;
 - осуществлять устройство оснований под укладку бортового камня;
 - выполнять устройство и восстановление кюветов, водоотводных и нагорных канав с соблюдением продольных уклонов и поперечных профилей;
 - при производстве работ по разметке дорожного покрытия автомобильных дорог: определять контрольные точки для последующего нанесения линий разметки машинным способом, наносить линии пешеходного перехода вручную при помощи шаблона;
 - выполнять установку и снятие ограждающих устройств и конусов;
 - осуществлять производство работ с применением лакокрасочных материалов;
 - по распоряжению непосредственного руководителя выполнять работы, соответствующие по сложности их исполнения рабочим более низкой квалификации;

1.3. Планируемые результаты обучения⁶

Программа направлена на получение компетенции, необходимой для выполнения нового вида профессиональной деятельности, приобретение новой квалификации в соответствии с профессиональным стандартом «Дорожный рабочий», утвержденным приказом Минтруда России от 17.11.2020 № 804н) (Зарегистрировано в Минюсте России 22.12.2020 № 61714) для обеспечения качественного выполнения работ по содержанию автомобильных дорог, искусственных сооружений на них и тротуаров в летний и зимний периоды, устройству и ремонту асфальтобетонных и цементобетонных дорог, подготовке дорожно-строительных материалов к применению и их использованию в рамках выполняемых работ.

Таблица 1 – Получаемые компетенции и трудовые функции

Вид деятельности	Профессиональные компетенции	Код трудовой функции	Наименование трудовой функции
ВД.1 Выполнение работ при устройстве, ремонте и содержании автомобильных дорог, искусственных сооружений и тротуаров	ПК.1 Проводить вспомогательные работы при устройстве, ремонте и содержании дорожных оснований, покрытий и искусственных сооружений вручную	A/01.1	Выполнение очистных, подчистных и поливочных работ вручную при устройстве, ремонте и содержании дорожных оснований, покрытий и искусственных сооружений
		A/02.1	Выполнение работ по разборке дорожных оснований, покрытий и бордюров вручную
		A/03.1	Выполнение работ по подготовке рельс-форм при устройстве цементобетонных покрытий
		A/04.1	Выполнение работ по распределению, просеиванию, сортировке и заготовке основных дорожно-строительных материалов вручную
	ПК.2 Выполнять работы по устройству и ремонту грунтовых и грунтовых улучшенных дорог, искусственных сооружений, тротуаров и оснований под асфальтобетонные и	B/01.2	Выполнение работ по профилированию дорожных оснований из песка, пескоцемента, гравия, щебня грунтовых и грунтовых улучшенных дорог

⁶ Планируемые результаты обучения – знания, умения, навыки (способность применять в профессиональной деятельности), характеризующие этапы формирования компетенций.

	цементобетонные покрытия, подготовке оснований под рельс-формы при строительстве цементобетонных дорог, ликвидации разрушений и восстановлению дорожной одежды	V/02.2	Выполнение работ по устройству дорожных оснований из песка, пескоцемента, гравия, щебня, оснований под укладку бортового камня, искусственных сооружений, одерновки в клетку
		V/03.2	Выполнение работ по ремонту грунтовых и грунтовых улучшенных дорог, гравийных, щебеночных покрытий, искусственных сооружений и одерновки в клетку, разборке дорожных покрытий и оснований с помощью механизированного инструмента
		V/04.2	Выполнение работ по разметке дорожного покрытия автомобильных дорог вручную с применением лакокрасочных материалов

Таблица 2 – Планируемые результаты обучения

Наименование профессиональных компетенций	Показатели освоения компетенции		Практический опыт (при наличии)
	Знания	Умения	
ПК.1 Проводить вспомогательные работы при устройстве, ремонте и содержании дорожных оснований, покрытий и искусственных сооружений вручную	<ul style="list-style-type: none"> – виды и маркировка основных дорожно-строительных материалов, в том числе на битумной основе (вяжущих) – виды материалов для укрепления обочин и способы их применения – виды материалов, применяемых для смазывания рельс-форм, нормы их расхода – виды ограждающих устройств и порядок их применения в зависимости от продолжительности выполнения дорожно-строительных и ремонтных работ, а также назначения мест ограждения 	<ul style="list-style-type: none"> – вскрывать дорожное покрытие и основание ручным механизированным (ударно-отбойным) инструментом (отбойным молотком) с учетом состояния и вида покрытия – выполнять обкос придорожной полосы с применением ручного и/или механизированного инструмента – выполнять очистку придорожной полосы от мусора, гололеда и снежных заносов – выполнять работы в соответствии с трудовой функцией с 	<ul style="list-style-type: none"> – выполнение работ по демонтажу бордюрного камня вручную – выполнение работ по демонтажу дорожных оснований вручную – выполнение работ по демонтажу дорожных покрытий вручную – выполнение работ по заготовке каменной шашки и пакеляжа – выполнение работ по засыпке цементобетонных покрытий песком – выполнение работ по очистке

Наименование профессиональных компетенций	Показатели освоения компетенции		Практический опыт (при наличии)
	Знания	Умения	
	<ul style="list-style-type: none"> – виды основных дорожно-строительных материалов – виды, типы и конструкции бордюрного камня – виды, типы и конструкции дорожных покрытий и оснований – виды, типы и предназначение ручного инструмента и средств малой механизации, применяемых при выполнении работ в соответствии с трудовой функцией – классификация песка, гравия и щебня по фракциям – конструкция и назначение ручного инструмента и средств малой механизации, применяемых при выполнении трудовой функции, требования их безопасного использования – конструкция искусственных сооружений на дорогах – нормы времени на выполнение работ по трудовой функции – нормы времени на заготовку каменной шашки и пакеляжа для различных групп камня – нормы времени на распределение дорожно-строительных материалов и разливку вяжущих материалов при устройстве и ремонте дорожных покрытий и оснований – нормы выхода сортовой шашки и пакеляжа – нормы и правила окапывания поребрика штыковой лопатой при демонтаже бордюрного камня – нормы и правила прорезания дорожного покрытия механизированным инструментом (дисковым грунторезом) при 	<ul style="list-style-type: none"> соблюдением <u>правил</u> дорожного движения – выполнять работы в соответствии с трудовой функцией с соблюдением требований охраны труда, производственной санитарии, электробезопасности, пожарной и экологической безопасности – выполнять работы по ручной разработке грунта при подчистке корыта после землеройных машин – выполнять работы по трамбованию вручную мест, недоступных для механизированной укатки, при подчистке корыта после землеройных машин – выполнять устройство и ремонт сплошной одерновки – засыпать песком полости, образовавшиеся после подштопки и рихтовки – исправлять места просадок рельс-форм перед обкаткой и после обкатки путем их подштопки с применением ручного и механизированного инструмента – исправлять продольные и поперечные неровности дорожного основания и покрытия при их устройстве и ремонте путем распределения (перераспределения) дорожно-строительных материалов – наносить разделительный слой на внутреннюю сторону рельс-форм для предотвращения прилипания к ней цементобетонной смеси – направлять разгрузочный лоток, 	<ul style="list-style-type: none"> дорожных знаков и элементов обстановки пути вручную – выполнение работ по очистке дорожных оснований и покрытий от снега, грязи и пыли вручную – выполнение работ по очистке поверхности рельс-форм при устройстве цементобетонных покрытий – выполнение работ по перекидке песка, гравия и щебня – выполнение работ по подчистке корыта вручную после землеройных машин – выполнение работ по подштопке и рихтовке рельс-форм для устройства цементобетонных покрытий – выполнение работ по поливке водой дорожных оснований и перекрытий вручную – выполнение работ по приему смеси из автомобиля-самосвала с очисткой кузова при устройстве бетонных покрытий – выполнение работ по просеиванию песка, гравия и щебня вручную на переносных грохотах – выполнение работ по разливке вяжущих материалов вручную – выполнение работ по распределению дорожно-строительных материалов при устройстве и ремонте дорожных

Наименование профессиональных компетенций	Показатели освоения компетенции		Практический опыт (при наличии)
	Знания	Умения	
	<p>демонтаже бордюрного камня</p> <ul style="list-style-type: none"> – нормы и правила ручной разработки грунта и его трамбования при подчистке корыта после землеройных машин – нормы расхода антигололедных реагентов – нормы расхода воды при поливке водой дорожных оснований различного типа и перекрытий вручную, мойке дорожных знаков и элементов обстановки пути из шланга – нормы расхода вяжущих материалов при заделке швов, устройстве и ремонте дорожных покрытий и оснований – нормы расхода дорожно-строительных материалов при засыпке свежеложенного цементобетонного покрытия и распределении дорожно-строительных материалов при устройстве и ремонте дорожных покрытий и оснований – нормы точности установки рельс-форм при устройстве цементобетонных покрытий – нормы чистоты кузова автомобиля-самосвала, транспортирующего бетонные смеси – правила монтажа дорожного покрытия и основания в соответствии с его видом и состоянием – правила дорожного движения при производстве дорожно-строительных и ремонтных работ – правила обкоса придорожной полосы, нормы подстригания газонов различных видов – правила оказания первой помощи – правила подметания пыли и случайного мусора, сгребания грязи и 	<p>желоб или рукав в место работы</p> <ul style="list-style-type: none"> – обеспечивать герметизацию швов и трещин связующими материалами – обеспечивать равномерное распределение песка при засыпке свежеложенного цементобетонного покрытия – обеспечивать соответствие чистоты кузова автомобиля-самосвала после выгрузки бетонной смеси требованиям норм – обеспечивать соответствие чистоты рельс-форм установленным нормам перед устройством цементобетонных покрытий – обеспечивать фракционную однородность песка, гравия и щебня путем их просеивания вручную на переносных грохотах – обкапывать поребрик со стороны обочины, используя штыковую лопату, при демонтаже бордюрного камня – обозначать границы вскрываемой полосы дорожного покрытия мелом или краской при строительстве подземных сетей или небольших при объемах дорожно-ремонтных работ в соответствии с проектом производства работ – обрезать края свежеложенной бетонной смеси – оказывать первую помощь пострадавшим – осуществлять планировку обочин вручную – осуществлять работы по подметанию пыли и случайного мусора, сгребанию и удалению 	<p>оснований и покрытий</p> <ul style="list-style-type: none"> – выполнение работ по смазке поверхности рельс-форм при устройстве цементобетонных покрытий – выполнение работ по содержанию придорожной полосы – выполнение работ по сортировке камня и пакеляжа – выполнение работ по установке рельс-форм при устройстве цементобетонных покрытий

Наименование профессиональных компетенций	Показатели освоения компетенции		Практический опыт (при наличии)
	Знания	Умения	
	<p>формирования их куч вручную для их последующего вывоза</p> <ul style="list-style-type: none"> – правила подметания снега и формирования снежных валов вручную для их последующего вывоза – правила применения средств индивидуальной защиты – правила смазывания рельс-форм при устройстве цементобетонных покрытий – правила удаления бордюрного камня при выполнении работ по его демонтажу в зависимости от типа основания – правила установки, скрепления блоков (секций) и обеспечения устойчивости ограждающих устройств в различных погодных и климатических условиях – правила эксплуатации ручного инструмента и средств малой механизации, применяемых при выполнении работ в соответствии с трудовой функцией – приемы борьбы с гололедом и снежными заносами – признаки брака каменной шашки и пакеляжа – признаки, характеризующие группу камня – способы и правила приема смеси из кузова автомобиля-самосвала – способы и приемы очистки рельс-форм от бетона и грязи при устройстве цементобетонных покрытий – способы очистки кузова автомобиля-самосвала от остатков бетона – терминология в области строительства применительно к 	<p>грязи с поверхности дорожных оснований и покрытий ручным способом</p> <ul style="list-style-type: none"> – осуществлять работы по регулировке положения рельс-форм в плане и по высоте по разбивочным колышкам при помощи шаблона и уровня – осуществлять работы по соединению смежных звеньев рельс-форм замками и креплению их штырями к основанию – осуществлять распределение воды при поливке дорожных оснований и перекрытий в соответствии с нормами ее расхода – очищать прикормовочные лотки и лотки сброса – подготавливать инструмент и средства малой механизации к выполнению работ в соответствии с трудовой функцией – подметать и сдвигать снег с поверхности дорожных оснований и покрытий – пользоваться средствами пожаротушения – предотвращать потери материала при перекидке песка, гравия и щебня – применять ручной инструмент и средства малой механизации при выполнении работ в соответствии с трудовой функцией – применять способы предотвращения образования сколов и трещин при демонтаже бордюрного камня – применять средства индивидуальной защиты – производить колку камня на шашки или пакеляж вручную, 	

Наименование профессиональных компетенций	Показатели освоения компетенции		Практический опыт (при наличии)
	Знания	Умения	
	<p>выполнению очистных, моечных и подчистных работ</p> <ul style="list-style-type: none"> – терминология в области строительства применительно к выполнению работ по разборке дорожных оснований, покрытий и бордюров – терминология в области строительства применительно к выполнению работ по устройству цементобетонных покрытий – терминология в области строительства применительно к дорожностроительным материалам и работам, связанным с их распределением, просеиванием, сортировкой и заготовкой – технология и правила подштовки и рихтовки элементов рельс-форм с помощью ручного и механизированного инструмента – технология просеивания песка, гравия и щебня вручную при помощи переносных грохотов – технология разливки вяжущих материалов вручную при заделке швов, устройстве и ремонте дорожных покрытий и оснований – требования норм чистоты дорожных знаков и элементов обстановки пути – требования охраны труда, пожарной и экологической безопасности при ведении работ 	<p>соблюдая требования к их размеру</p> <ul style="list-style-type: none"> – производить отбраковку каменной шашки и пакеляжа по размеру и признакам качества – производить очистку и мойку дорожных знаков и элементов обстановки пути водой из шланга – производить перегрузку валов снега, куч пыли и случайного мусора в автотранспортные средства – прорезать дорожное покрытие механизированным ручным инструментом (дисковым грунторезом) параллельно ограждению при демонтаже бордюрного камня – распределять антигололедные реагенты по поверхности дорожных оснований и покрытий в соответствии с нормами их расхода – сгребать материал, полученный после разборки дорожного покрытия и основания, для его последующего вывоза – скалывать лед и удалять снежно-ледяные образования с поверхности дорожных оснований и покрытий ручным способом – создавать биндерный слой вручную при небольших объемах работ по устройству и ремонту дорожных оснований и покрытий путем распределения по их поверхности вяжущих материалов – сортировать камень по группам – укреплять обочину – устанавливать ограждения при выполнении работ в 	

Наименование профессиональных компетенций	Показатели освоения компетенции		Практический опыт (при наличии)
	Знания	Умения	
		<p>соответствии с трудовой функцией</p> <ul style="list-style-type: none"> – устранять смещение элементов рельс-форм перед обкаткой и после обкатки путем их рихтовки с применением ручного и механизированного инструмента – формировать ручным способом снежные валы, кучи пыли и случайного мусора для их последующего вывоза – фрезеровать существующее асфальтобетонное покрытие при помощи фрезы дорожной ручной 	
<p>ПК.2 Выполнять работы по устройству и ремонту грунтовых и грунтовых улучшенных дорог, искусственных сооружений, тротуаров и оснований под асфальтобетонные и цементобетонные покрытия, подготовке оснований под рельс-формы при строительстве цементобетонных дорог, ликвидации разрушений и восстановлению дорожной одежды</p>	<ul style="list-style-type: none"> – Виды геосинтетических материалов – Виды дорожной разметки и правила их нанесения ручным способом – Виды дорожно-строительных и вяжущих материалов, способы их применения при ремонте грунтовых и грунтовых улучшенных дорог, гравийных, щебеночных покрытий, искусственных сооружений – Виды и свойства основных дорожно-строительных материалов – Виды конструкций дорожных оснований из песка, пескоцемента, гравия, щебня, оснований под укладку бортового камня, искусственных сооружений, одерновки в клетку – Виды ограждающих устройств и порядок их применения в зависимости от продолжительности выполнения дорожно-строительных и ремонтных работ, а также назначения мест ограждения – Виды ограждающих устройств и порядок их применения в зависимости 	<ul style="list-style-type: none"> – Восстанавливать кладку тела опор, устоев, откосных стенок, шкафной стенки – Восстанавливать слои одежды вдоль деформационных швов и на тротуарах – Выполнять подчистку и планировку постели одерновки – Выполнять работы в соответствии с трудовой функцией с соблюдением правил дорожного движения – Выполнять работы в соответствии с трудовой функцией с соблюдением требований охраны труда, производственной санитарии, электробезопасности, пожарной и экологической безопасности – Делать заключение о соответствии значения ровности дорожного основания из песка, пескоцемента, гравия, щебня грунтовых и грунтовых улучшенных дорог требованиям плана автомобильной дороги 	<ul style="list-style-type: none"> – Выполнение работ по выравниванию по маякам и маячным рейкам поверхности дорожных оснований из песка, пескоцемента, гравия, щебня грунтовых и грунтовых улучшенных дорог – Выполнение работ по заделке выбоин, проломов и просадок, устранению бугров на поверхности грунтовых и грунтовых улучшенных дорог, щебеночных покрытий – Выполнение работ по замене дерна – Выполнение работ по нанесению лакокрасочных материалов на поверхность дорожного покрытия – Выполнение работ по нанесению предварительной разметки дорожного покрытия – Выполнение работ по определению соответствия

Наименование профессиональных компетенций	Показатели освоения компетенции		Практический опыт (при наличии)
	Знания	Умения	
	<p>от продолжительности выполнения разметочных работ, а также назначения мест ограждения</p> <p>– Виды, типы и предназначение ручного инструмента и средств малой механизации, применяемых при выполнении работ в соответствии с трудовой функцией</p> <p>– Виды, типы и свойства лакокрасочных материалов для нанесения разметки дорожного покрытия</p> <p>– Виды, типы и способы защитного окрашивания элементов искусственных сооружений</p> <p>– Виды, типы и способы применения антисептических материалов перед нанесением защитных покрытий</p> <p>– Допустимые значения глубины срезания асфальта при удалении старой разметки дорожного покрытия</p> <p>– Допустимые значения ровности дорожных оснований из песка, пескоцемента, гравия, щебня грунтовых и грунтовых улучшенных дорог</p> <p>– Инструкция по применению лакокрасочных материалов для нанесения разметки дорожного покрытия</p> <p>– Конструкция и назначение ручного инструмента и средств малой механизации, применяемых при выполнении трудовой функции, требования их безопасного использования</p> <p>– Нормы времени на выполнение работ по трудовой функции</p> <p>– Нормы расхода материалов, применяемых</p>	<p>– Использовать материал, полученный при разработке боковых канав, для выравнивания поверхности дорожного основания</p> <p>– Использовать приемы демаркировки непригодной разметки дорожного покрытия, смывания напором воды, срезания механически</p> <p>– Использовать приемы нанесения разметочного лакокрасочного материала вручную</p> <p>– Обеспечивать заданную ровность дорожных оснований путем подсыпки песка, пескоцемента, гравия, щебня</p> <p>– Обеспечивать заданную ровность дорожных оснований путем разравнивания песка, пескоцемента, гравия, щебня по маякам и маячным рейкам</p> <p>– Обеспечивать защиту нанесенного разметочного покрытия до полного высыхания</p> <p>– Оказывать первую помощь пострадавшим</p> <p>– Определять основные контрольные точки разметки дорожного покрытия, фиксировать их меловыми отметками</p> <p>– Определять соответствие качества и ровности дорожных оснований из песка, пескоцемента, гравия, щебня, оснований под укладку бортового камня, искусственных сооружений, одерновки в клетку требованиям проектной документации</p> <p>– Подготавливать инструмент и средства малой механизации к выполнению работ в</p>	<p>профиля дорожного основания из песка, пескоцемента, гравия, щебня грунтовых и грунтовых улучшенных дорог заданным значениям</p> <p>– Выполнение работ по подготовке дорожного основания и покрытия к ремонту</p> <p>– Выполнение работ по подсыпке песка, пескоцемента, гравия, щебня при выравнивании поверхности дорожных оснований</p> <p>– Выполнение работ по разработке грунта в боковых канавах, перемещению его в насыпь, разравниванию насыпи</p> <p>– Выполнение работ по удалению непригодной разметки дорожного покрытия</p> <p>– Выполнение работ по укладке геосинтетических материалов вручную</p> <p>– Выполнение работ по устранению выбоин и бугров на поверхности дорожного основания</p> <p>– Выполнение работ по устранению дефектов и исправлению элементов искусственных сооружений</p> <p>– Выполнение работ по формированию тела дорожного основания из песка, пескоцемента, гравия, щебня</p>

Наименование профессиональных компетенций	Показатели освоения компетенции		Практический опыт (при наличии)
	Знания	Умения	
	<p>при разметке дорожного покрытия</p> <ul style="list-style-type: none"> – Обозначения, применяемые в проектной документации на устройство дорожных оснований, оснований под укладку бортового камня, искусственных сооружений, одерновки в клетку – Основы устройства дренажей – Погодно-климатические условия производства дорожно-ремонтных работ – Правила выполнения работ на дорогах без закрытия автомобильного движения – Правила дорожного движения при производстве дорожно-строительных и ремонтных работ – Правила оказания первой помощи – Правила определения контрольных точек разметки дорожного покрытия с помощью курвиметра – Правила применения средств индивидуальной защиты – Правила установки, скрепления блоков (секций) и обеспечения устойчивости ограждающих устройств в различных погодных и климатических условиях – Правила устройства и ремонта оснований грунтовых и грунтовых улучшенных дорог – Правила формирования тела дорожного основания из песка, пескоцемента, гравия, щебня, оснований под укладку бортового камня, искусственных сооружений, одерновки в клетку – Правила эксплуатации ручного инструмента и средств малой механизации, применяемых при выполнении работ в 	<p>соответствии с трудовой функцией</p> <ul style="list-style-type: none"> – Подготавливать лакокрасочные материалы к нанесению на поверхность дорожного покрытия – Подсыпать верхний слой тела насыпи – Пользоваться средствами пожаротушения – Приготавливать песчаные и холодные гравийные (щебеночные) смеси для заделки выбоин, небольших проломов и просадок на поверхности грунтовых и грунтовых улучшенных дорог, гравийных покрытий – Применять ручной инструмент и средства малой механизации при выполнении работ в соответствии с трудовой функцией – Применять средства индивидуальной защиты – Производить антисептирование, окраску пролетных строений и нанесение на них защитных покрытий – Производить демонтаж дорожного покрытия и основания с применением механизированного инструмента – Производить замену мастики в швах – Производить подсыпку грунта и асфальтобетона при устранении просадок в местах сопряжения моста с насыпью – Производить разборку одерновки с вытаскиванием спиц – Производить укладку дерна с подгонкой по месту с укреплением спицами – Прокрашивать осевые линии разметки дорожного покрытия 	

Наименование профессиональных компетенций	Показатели освоения компетенции		Практический опыт (при наличии)
	Знания	Умения	
	<p>соответствии с трудовой функцией</p> <ul style="list-style-type: none"> – Приемы разборки и обрезки покрытий и оснований с помощью механизированного инструмента – Способы и правила укладки геосинтетических материалов различных видов на ровных участках и участках с уклоном – Способы ликвидации разрушений и восстановления грунтовых и грунтовых улучшенных дорог, гравийных, щебеночных покрытий, искусственных сооружений и одерновки в клетку с помощью механизированного инструмента – Терминология в области строительства применительно к профилированию дорожных оснований – Терминология в области строительства применительно к работам по нанесению разметки дорожного покрытия – Терминология в области строительства применительно к ремонту грунтовых и грунтовых улучшенных дорог, гравийных, щебеночных покрытий, искусственных сооружений и одерновки в клетку, разборке дорожных покрытий и оснований с помощью механизированного инструмента – Терминология в области строительства применительно к устройству дорожных оснований, оснований под укладку бортового камня, искусственных сооружений, одерновки в клетку – Технология заделки выбоин на поверхности гравийных и щебеночных покрытий 	<ul style="list-style-type: none"> – Укладывать и монтировать геосинтетические материалы различного вида и типа вручную – Устанавливать ограждения при выполнении работ в соответствии с трудовой функцией – Устанавливать предупреждающие знаки и ограждения при выполнении работ в соответствии с трудовой функцией – Устранять дефекты, заделывать трещины, раковины опор и устоев – Устранять повреждения водоотводных труб – Устранять повреждения отдельных секций или элементов перил и ограждающих устройств, тротуаров, съемных элементов деформационных швов 	

Наименование профессиональных компетенций	Показатели освоения компетенции		Практический опыт (при наличии)
	Знания	Умения	
	<ul style="list-style-type: none"> – Технология устройства одерновки в клетку – Требования охраны труда, пожарной и экологической безопасности при ведении работ – Требования, предъявляемые к дорожным основаниям из песка, пескоцемента, гравия, щебня в различных погодно-климатических условиях 		

1.4. Учебный план

Таблица 3 — Учебный план

МИНИСТЕРСТВО ОБЩЕГО И ПРОФЕССИОНАЛЬНОГО ОБРАЗОВАНИЯ РОСТОВСКОЙ ОБЛАСТИ
государственное бюджетное профессиональное образовательное учреждение Ростовской области
"Ростовский-на-Дону автодорожный колледж"

УТВЕРЖДАЮ:

Директор ГБПОУ РО "РАДК"
С.Ю. Гонгарев
«30» августа 2024 г.

М.П.

УЧЕБНЫЙ ПЛАН

профессионального обучения по программе профессиональной подготовки

Дорожный рабочий

В рамках специальности:

Цель:

получение новой компетенции, необходимой для профессиональной деятельности

по профессии 11889 «Дорожный рабочий», 2-3 разряд для качественного выполнения работ по содержанию автомобильных дорог, искусственных сооружений на них и тротуаров в летний и зимний периоды, устройству и ремонту асфальтобетонных и цементобетонных дорог, подготовке дорожно-строительных материалов к применению и их использованию в рамках выполняемых работ

Форма обучения:

очная

Категория слушателей и их минимальный уровень образования:

лица, достигшие 18 лет, без требований к уровню образования.

Вид обучения:

профессиональная подготовка

Количество часов по учебному плану:

160

Срок обучения (мес.):

1,00

Режим занятий:

ежедневно, 4-8 часов в день, 5-6 дней в неделю

№ пп	Разделы и темы учебных занятий	в том числе			Распределение по месяцам				Форма контроля		
		Всего часов	в том числе		1	2	3	4	К.Р.	Зачет	Экзамен
			лекции	практич. занятия							
<i>М.01</i>	Профессиональный стандарт "Дорожный рабочий" в соответствии с приказом Министерства труда и социальной защиты Российской Федерации от 17 ноября 2020 года № 804н	4	4		4						
<i>М.02</i>	Виды и основные свойства дорожно-строительных материалов	12	6	6	12					+	
<i>М.03</i>	Основы строительства дорожных одежд	10	4	6	10					+	
<i>М.04</i>	Основы ремонта дорожных одежд и покрытий	10	8	2	10					+	
<i>М.05</i>	Правила дорожного движения при производстве дорожно-строительных, ремонтных работ и содержании	16	12	4	16					+	
<i>М.06</i>	Требования охраны труда, противопожарной и экологической безопасности при ведении работ. Правила оказания первой помощи пострадавшему	12	6	6	12					+	
	Консультации	8	4	4	8						
	Производственная практика	80		80	80					+	
	Подготовка к итоговой аттестации										
	Итоговая аттестация	8	4	4	8						+
	ИТОГО:	160	48	112	160	0	0	0	0	0	0

1.5. Учебно-тематический план

Таблица 4 – Учебно-тематический план

Наименование разделов (модулей), тем, видов аттестации	Трудоемкость, ак. час			Формы аттестации	
	Итого	Виды занятий, в т.ч.			
		Л ⁸	ПЗ ⁹		
Модуль 1. Профессиональный стандарт «Дорожный рабочий» в соответствии с приказом Министерства труда и социальной защиты Российской Федерации от 17 ноября 2020 года № 804н	4	2	1	1	зачет
Тема 1.1. Понятие профессионального стандарта. Структура и содержание профессионального стандарта. Должностная инструкция	3	2	1		
Промежуточная аттестация	1			1	зачет
Модуль 2. Виды и основные свойства дорожно-строительных материалов	12	6	4	2	зачет
Тема 2.1 Грунты. Классификация грунтов для целей дорожного строительства. Общие сведения об армогрунте.	2	2	0		
Тема 2.2 Природные каменные материалы. Классификация.	4	2	2		
Тема 2.3 Органические и неорганические вяжущие материалы.	4	2	2		
Промежуточная аттестация	2			2	зачет
Модуль 3. Основы строительства дорожных одежд	10	4	4	2	зачет
Тема 3.1 Устройство и профилирование покрытий из песка, пескоцемента, щебня, гравия вручную по маякам, маячным рейкам и шаблонам, грунтовых и грунтовых улучшенных дорог, планировка дорожных покрытий после разравнивания машинами.	4	2	2		
Тема 3.2 Устройство тротуаров и оснований под асфальтобетонные и цементобетонные покрытия. Терминология в области строительства и содержания, автомобильных дорог, искусственных сооружений на них и тротуаров.	4	2	2		
Промежуточная аттестация	2			2	зачет
Модуль 4. Основы ремонта дорожных одежд и покрытий	10	4	4	2	зачет

⁷ СР – самостоятельная работа / выполнение заданий промежуточной аттестации.

⁸ Л – занятия лекционного типа: лекции, интерактивные лекции, онлайн-лекции, видео-лекции, слайд-лекции, учебный контент и др.

⁹ ПЗ – занятия практического типа: деловые и ролевые игры, тренинги, практикумы, решение и разбор тестов, кейсы (анализ ситуаций и имитационных моделей), тренажеры и др.

Наименование разделов (модулей), тем, видов аттестации	Трудоемкость, ак. час			Формы аттестации	
	Итого	Виды занятий, в т.ч.			СР ⁷
		Л ⁸	ПЗ ⁹		
Тема 4.1 Правила и способы ремонта тротуаров и оснований под асфальтобетонные и цементобетонные покрытия. Терминология в области ремонта автомобильных дорог, искусственных сооружений на них и тротуаров.	4	2	2		
Тема 4.2 Правила и способы производства ямочного ремонта, грунтовых улучшенных дорог, гравийных, щебеночных покрытий. Порядок ремонта грунтовых дорог отдельными картами.	4	2	2		
Промежуточная аттестация	2			2	зачет
Модуль 5. Правила дорожного движения при производстве дорожно-строительных, ремонтных работ и содержании	16	6	8	2	зачет
Тема 5.1 Требования предъявляемые к качеству выполнения работ по разметке дорожных покрытий и норме расхода материалов, применяемых при разметке	2	1	1		
Тема 5.2 Виды и основные свойства лакокрасочных материалов	2	1	1		
Тема 5.3 Правила и способы определения контрольных точек и предварительной разметки	2	1	1		
Тема 5.4 Виды дорожной разметки и правила их нанесения ручным способом	2	1	1		
Тема 5.5 Правила и способы выполнения демаркировки старой разметки	2	1	1		
Тема 5.6 Виды ограждений и правила их расстановки. Организация движения в местах производства дорожных работ	3	1	2		
Тема 5.7 Правила применения средств индивидуальной защиты	1	0	1		
Промежуточная аттестация	2			2	зачет
Модуль 6. Требования охраны труда, противопожарной и экологической безопасности при ведении работ. Правила оказания первой помощи пострадавшему	12	6	4	2	зачет
Тема 6.1 Общие требования правил техники безопасности при строительстве автомобильных дорог и дорожных сооружений.	2	2			
Тема 6.2 Правила техники безопасности при выполнении работ по содержанию и	2	1	1		

Наименование разделов (модулей), тем, видов аттестации	Трудоемкость, ак. час			Формы аттестации
	Итого	Виды занятий, в т.ч.		
		Л ⁸	ПЗ ⁹	
ремонту автомобильных дорог и дорожных сооружений.				
Тема 6.3 Правила оказания первой помощи пострадавшему.	4	2	2	
Тема 6.4 Требования охраны труда к противопожарной и экологической безопасности при ведении работ.	2	1	1	
Промежуточная аттестация	2			2
Производственная практика¹⁰	80		80	зачет
Тема 1. Вводное занятие	8		8	
Тема 2. Инструктаж по безопасности труда, электробезопасности и пожарной безопасности	8		8	
Тема 3. Выполнение работ по содержанию и ремонту автомобильных дорог	62		62	
Промежуточная аттестация	2			2
Консультации	8	4	4	
Итоговая аттестация	8	4	4	экзамен
Всего ак. часов¹¹	160	48	112	

1.6. Календарный учебный график

Таблица 4 – Примерный календарный учебный график

Наименование разделов (модулей), тем, видов аттестации ¹²	Количество дней / ак. час										
	Д1	Д2	Д3	Д4	Д5	Д6	Д7	Д8	Д9	Д10	Итого
Модуль 1. Профессиональный стандарт «Дорожный рабочий» в соответствии с приказом Министерства труда и социальной защиты Российской Федерации от 17 ноября 2020 года № 804н											4
Тема 1.1. Понятие профессионального стандарта. Структура и содержание профессионального	3										3

¹⁰ Производственная практика выполняется слушателем под наблюдением наставника (мастера производственного обучения) самостоятельно. Практика может быть организована на учебно-производственной базе колледжа.

¹¹ Расчет академических часов соответствует трудоемкости программы (ак. часов), срокам ее освоения, указанным в разделе «Общие положения». Максимальная учебная нагрузка в день не превышает 8 академических часов.

¹² Содержание разделов (модулей) в календарном учебном графике включает все разделы (модули), указанные в учебно-тематическом плане.

Наименование разделов (модулей), тем, видов аттестации ¹²	Количество дней / ак. час										
	Д1	Д2	Д3	Д4	Д5	Д6	Д7	Д8	Д9	Д10	Итого
стандарта. Должностная инструкция											
Промежуточная аттестация	1										1
Модуль 2. Виды и основные свойства дорожно-строительных материалов											12
Тема 2.1 Грунты. Классификация грунтов для целей дорожного строительства. Общие сведения об армогрунте.		2									2
Тема 2.2 Природные каменные материалы. Классификация.		4									4
Тема 2.3 Органические и неорганические вяжущие материалы.			4								4
Промежуточная аттестация			2								2
Модуль 3. Основы строительства дорожных одежд											10
Тема 3.1 Устройство и профилирование покрытий из песка, пескоцемента, щебня, гравия вручную по маякам, маячным рейкам и шаблонам, грунтовых и грунтовых улучшенных дорог, планировка дорожных покрытий после разравнивания машинами.				4							4
Тема 3.2 Устройство тротуаров и оснований под асфальтобетонные и цементобетонные покрытия. Терминология в области строительства и содержания, автомобильных дорог, искусственных сооружений на них и тротуаров.				2	2						4
Промежуточная аттестация					2						2
Модуль 4. Основы ремонта дорожных одежд и покрытий											10
Тема 4.1 Правила и способы ремонта тротуаров и оснований под асфальтобетонные и цементобетонные покрытия. Терминология в области ремонта автомобильных					2	2					4

Наименование разделов (модулей), тем, видов аттестации ¹²	Количество дней / ак. час										
	Д1	Д2	Д3	Д4	Д5	Д6	Д7	Д8	Д9	Д10	Итого
работ. Правила оказания первой помощи пострадавшему											
Тема 6.1 Общие требования правил техники безопасности при строительстве автомобильных дорог и дорожных сооружений.									2		2
Тема 6.2 Правила техники безопасности при выполнении работ по содержанию и ремонту автомобильных дорог и дорожных сооружений.									2		2
Тема 6.3 Правила оказание первой помощи пострадавшему.									4		4
Тема 6.4 Требования охраны труда к противопожарной и экологической безопасности при ведении работ.										2	2
Промежуточная аттестация										2	2

Наименование разделов (модулей), тем, видов аттестации ¹³	Количество дней / ак. час										
	Д11	Д12	Д13	Д14	Д15	Д16	Д17	Д18	Д19	Д20	Итого
Производственная практика											80
Тема 1. Вводное занятие	4	4									8
Тема 2. Инструктаж по безопасности труда, электробезопасности и пожарной безопасности			8								8
Тема 3. Выполнение работ по содержанию и ремонту автомобильных дорог				8	8	8	8	8	8	8	62

Наименование разделов (модулей), тем, видов аттестации ¹⁴	Количество дней / ак. час										
	Д21	Д22	Д23	Д24							Итого
Тема 3. Выполнение работ по содержанию и ремонту автомобильных дорог	6										

¹³ Содержание разделов (модулей) в календарном учебном графике включает все разделы (модули), указанные в учебно-тематическом плане.

¹⁴ Содержание разделов (модулей) в календарном учебном графике включает все разделы (модули), указанные в учебно-тематическом плане.

1.7. Рабочая программа ¹⁵

Рабочие программы представлены в таблице 5.

Таблица 5.1 — Рабочая программа

Профессиональный стандарт «Дорожный рабочий» в соответствии с приказом Министерства труда и социальной защиты Российской Федерации от 17 ноября 2020 года № 804н

Наименование предметов, модулей, тем,	Виды учебных занятий, ак. час		Содержание
Модуль 1. Профессиональный стандарт «Дорожный рабочий» в соответствии с приказом Министерства труда и социальной защиты Российской Федерации от 17 ноября 2020 года № 804н			
Тема 1.1. Понятие профессионального стандарта. Структура и содержание профессионального стандарта. Должностная инструкция	Л	1	Требования профессионального стандарта к образованию, опыту работы и квалификации работника.
	ПЗ	1	Права и обязанности работника.
Промежуточная аттестация	СР	2	Зачет по разделу (дисциплине)
Всего:		4	час.

Таблица 5.2 — Рабочая программа

Виды и основные свойства дорожно-строительных материалов

Наименование предметов, модулей, тем,	Виды учебных занятий, ак. час		Содержание
Модуль 2. Виды и основные свойства дорожно-строительных материалов			
Тема 2.1 Грунты. Классификация грунтов для целей дорожного строительства. Общие сведения об армогрунте.	Л	2	Виды грунтов. Скальный грунт. Дисперсный грунт. Мерзлый грунт. Свойства грунтов. Требования к грунтам. Применение грунтов. Современное оборудование для стабилизации и укрепления грунтов.
Тема 2.2 Природные каменные материалы. Классификация.	Л	2	Способы получения природных каменных материалов. Классификация природных каменных материалов по: виду и степени обработки, способу изготовления, физико-техническим и эксплуатационным свойствам, плотности, пределу прочности при сжатии, морозостойкости, водостойкости и т.п
	ПЗ	2	Основные технические требования, предъявляемые к щебню и гравиям, параметры и размеры по ГОСТ 32703-2014

¹⁵ Оформление рабочей программы оформляется единой таблицей для всех модулей или по каждому из модулей отдельно

Наименование предметов, модулей, тем,	Виды учебных занятий, ак. час		Содержание
Тема 2.3 Органические и неорганические вяжущие материалы.	Л	2	Общие сведения о вяжущих веществах и их классификация. Понятие о получении, важнейшие свойства и области применения. Сырьевые материалы для производства вяжущих веществ.
	ПЗ	2	Технические требования, предъявляемые к асфальтобетонным смесям согласно ГОСТ Р 58406.2-2020
Промежуточная аттестация	СР	2	Зачет по разделу (дисциплине)
Всего:		12	час.

Таблица 5.3 — Рабочая программа

Основы строительства дорожных одежд

Наименование предметов, модулей, тем,	Виды учебных занятий, ак. час		Содержание
Модуль 3. Основы строительства дорожных одежд			
Тема 3.1 Устройство и профилирование покрытий из песка, пескоцемента, щебня, гравия вручную по маякам, маячным рейкам и шаблонам, грунтовых и грунтовых улучшенных дорог, планировка дорожных покрытий после разравнивания машинами.	Л	2	Общие сведения о дорожной одежде, покрытия и основании. Подготовка поверхности земляного полотна. Назначение дополнительных строительства дополнительных слоев из различных материалов. Контроль за качеством работ при строительстве дополнительных слоев. Технология строительства щебеночных оснований и покрытий способом заклинки. Технология строительства оснований и покрытий из песчано-гравийных, гравийно-песчаных и щебеночных смесей. Технология строительства щебеночных (гравийных) оснований, обработанных не на полную глубину пескоцементной смесью, методами перемешивания и пропитки (вдавливания). Контроль качества работ при строительстве щебеночных и гравийных оснований и покрытий. Технология улучшения грунтовых дорог созданием оптимальных грунтовых и грунтощебеночных (или грунтогравийных) смесей, добавками металлургических шлаков, торфа и других местных материалов.
	ПЗ	2	Устройство оснований и покрытий из грунтов обработанных неорганическими вяжущими методом смешения на дороге.

Наименование предметов, модулей, тем,	Виды учебных занятий, ак. час		Содержание
Тема 3.2 Устройство тротуаров и оснований под асфальтобетонные и цементобетонные покрытия. Терминология в области строительства и содержания, автомобильных дорог, искусственных сооружений на них и тротуаров.	Л	2	Устройство тротуаров и оснований под асфальтобетонные и цементобетонные покрытия. Терминология в области строительства и содержания, автомобильных дорог, искусственных сооружений на них и тротуаров. Общие сведения о дорожных ограждениях. Типы дорожных ограждений. Технология устройства сборного железобетонного парапетного ограждения. Контроль качества работ при строительстве
	ПЗ	2	Устройство щебеночных оснований и покрытий. Покрытия из литого асфальтобетона.
Промежуточная аттестация	СР	2	Зачет по разделу (дисциплине)
Всего:		10	час.

Таблица 5.4 — Рабочая программа

Основы ремонта дорожных одежд и покрытий

Наименование предметов, модулей, тем,	Виды учебных занятий, ак. час		Содержание
Модуль 4. Основы ремонта дорожных одежд и покрытий			
Тема 4.1 Правила и способы ремонта тротуаров и оснований под асфальтобетонные и цементобетонные покрытия. Терминология в области ремонта автомобильных дорог, искусственных сооружений на них и тротуаров.	Л	2	Правила и способы ремонта тротуаров и оснований под асфальтобетонные и цементобетонные покрытия. Терминология в области ремонта автомобильных дорог, искусственных сооружений на них и тротуаров. Контроль качества работ.
	ПЗ	2	Опишите особенности технологии строительства покрытий из холодного асфальтобетона.
Тема 4.2 Правила и способы производства ямочного ремонта, грунтовых улучшенных дорог, гравийных, щебеночных покрытий. Порядок ремонта грунтовых дорог отдельными картами.	Л	2	Правила и способы производства ямочного ремонта, грунтовых улучшенных дорог, гравийных, щебеночных покрытий. Порядок ремонта грунтовых дорог отдельными картами. Контроль качества работ.
	ПЗ	2	Опишите методы регенерации покрытий и нежестких дорожных одежд.
Промежуточная аттестация	СР	2	Зачет по разделу (дисциплине)
Всего:		10	час.

Таблица 5.5 — Рабочая программа

Правила дорожного движения при производстве дорожно-строительных, ремонтных работ и содержании

Наименование предметов, модулей, тем,	Виды учебных занятий, ак. час		Содержание
Модуль 5. Правила дорожного движения при производстве дорожно-строительных, ремонтных работ и содержании			
Тема 5.1 Требования предъявляемые к качеству выполнения работ по разметке дорожных покрытий и норм расхода материалов, применяемых при разметке	Л	1	Дорожная разметка. Классификация. Достоинства и недостатки дорожной разметки, основные виды линий и их назначение. Материалы, применяемые для дорожной разметки.
	ПЗ	1	Изучение работ по подготовки дорожного покрытия для последующего нанесения разметки. (ОДН 218.6.020-2016)
Тема 5.2 Виды и основные свойства лакокрасочных материалов	Л	1	Классификация материалов для дорожной разметки. Краски и эмали для дорожной разметки. Термопластики и холодные пластики для горизонтальной дорожной разметки. Общие требования к материалам для дорожной разметки.
	ПЗ	1	Построение обозначений основных лакокрасочных материалов.
Тема 5.3 Правила и способы определения контрольных точек и предварительной разметки	Л	1	Правила и способы определения контрольных точек и предварительной разметки в соответствии с ОДМ 218.6.020-2016
	ПЗ	1	Изучение работ по определению контрольных точек для последующего нанесения разметки. (ОДН 218.6.020-2016)
Тема 5.4 Виды дорожной разметки и правила их нанесения ручным способом	Л	1	Технологии нанесения дорожной разметки различными материалами. Требования к дорожной разметке, виды повреждений и разрушений дорожной разметки, их причины и способы устранения.
	ПЗ	1	Опишите работы по нанесению разметки из термопластика вручную. (ОДН 218.6.020-2016)
Тема 5.5 Правила и способы выполнения демаркировки старой разметки	Л	1	Решение о проведении демаркировки. Сроки проведения работ и последовательность демаркировки. Обязательные требования при выполнении работ по демаркировке. Способы демаркировки: механическое удаление, удаление линий с использованием специальных газовых

Наименование предметов, модулей, тем,	Виды учебных занятий, ак. час		Содержание
			горелок удаление линий гидравлическим способом, закрашивание. Комбинирование способов демаркировки.
	ПЗ	1	Изучение работ по подготовки дорожного покрытия для последующего нанесения разметки. (ОДН 218.6.020-2016)
Тема 5.6 Виды ограждений и правила их расстановки. Организация движения в местах производства дорожных работ	Л	1	Места производства дорожных работ. Обустройство мест производства работ. Зоны организации обеспечения безопасности движения. Организация производства работ. Информирование участников дорожного движения о производстве дорожных работ и оповещение об изменении маршрута движения. Схемы организации движения. и ограждения мест производства работ. Согласование и утверждение схем организации движения.
	ПЗ	1	Изучение рекомендаций по организации движения и ограждению мест производства дорожных работ (ОДМ 218.6.019–2016)
	ПЗ	1	Организация движения и ограждение мест работ, выполняемых на половине ширины проезжей части двухполосных дорог.
Тема 5.7 Правила применения средств индивидуальной защиты	ПЗ	1	Причины травматизма и травмоопасные факторы. Профилактика профессиональных заболеваний и производственного травматизма. Средства индивидуальной защиты работников.
Промежуточная аттестация	СР	2	Зачет по разделу (дисциплине)
Всего:		16	час.

Таблица 5.6 — Рабочая программа

Требования охраны труда, противопожарной и экологической безопасности при ведении работ. Правила оказания первой помощи пострадавшему

Наименование предметов, модулей, тем,	Виды учебных занятий, ак. час		Содержание
Модуль 6. Требования охраны труда, противопожарной и экологической безопасности при ведении работ. Правила оказания первой помощи пострадавшему			
Тема 6.1 Общие требования правил техники безопасности	Л	2	Общие требования охраны труда при выполнении дорожных работ,

Наименование предметов, модулей, тем,	Виды учебных занятий, ак. час		Содержание
при строительстве автомобильных дорог и дорожных сооружений.			связанных с ремонтом и содержанием автомобильных дорог. Требования охраны труда при организации проведения работ по ремонту дорожных покрытий. Требования охраны труда при эксплуатации дорожных машин и технологического оборудования. Требования охраны труда при транспортировании (перемещении) материалов и грузов, используемых при проведении дорожных работ. Требования охраны труда при размещении и хранении материалов и грузов, используемых при проведении дорожных работ
Тема 6.2 Правила техники безопасности при выполнении работ по содержанию и ремонту автомобильных дорог и дорожных сооружений.	Л	1	Требования охраны труда при проведении работ по приготовлению битума, эмульсий и растворов эмульгаторов. Требования охраны труда при проведении работ по приготовлению бетонных смесей, растворов и изготовлению железобетонных изделий. Требования охраны труда при проведении работ по изготовлению асфальтобетонных смесей. Требования охраны труда при применении эпоксидных смол и приготовлении эпоксидных компаундов.
	ПЗ	1	Классификация негативных факторов производственной среды и условий трудовой деятельности
Тема 6.3 Правила оказания первой помощи пострадавшему.	Л	2	Общие принципы оказания первой помощи пострадавшим. Понятие первой Доврачебной помощи, её срочность. пострадавшего. Последовательность оказания первой помощи. Назначение основных медикаментов и медицинских средств аптечки. Первая помощь пострадавшему от электрического тока в зависимости от оценки его состояния. Первая помощь при ранениях и кровотечениях. Правила оказания первой помощи при термических (электрических) ожогах. Первая помощь при химических ожогах. Правила оказания первой помощи при обморожении и переохлаждении организма. Первая помощь при обмороках, тепловом и солнечном ударах.

Наименование предметов, модулей, тем,	Виды учебных занятий, ак. час		Содержание
	ПЗ	2	Способы выполнения искусственного дыхания
Тема 6.4 Требования охраны труда к противопожарной и экологической безопасности при ведении работ.	Л	1	Понятие о системе обеспечения пожарной безопасности. Требования к способам обеспечения пожарной безопасности системы предотвращения пожара. Требования к способам обеспечения пожарной безопасности системы противопожарной защиты. Мероприятия по исключению условий образования горючей среды. Перечень мероприятий по обеспечению безопасности подразделений пожарной охраны при ликвидации пожара. Понятие экологической безопасности. Общие требования по охране окружающей среды на автомобильных дорогах и искусственных сооружениях. Требования по охране окружающей среды автомобильных дорог.
	ПЗ	1	Правила оказания первой помощи при ранении и вывихе.
Промежуточная аттестация	СР	2	Зачет по разделу (дисциплине)
Всего:		12	час.

Таблица 5.7 — Рабочая программа

Производственная практика

Наименование предметов, модулей, тем,	Виды учебных занятий, ак. час		Содержание
Производственная практика			
Тема 1. Вводное занятие.	ПЗ	8	Ознакомление с участком, работой служб и рабочим местом дорожного рабочего. Ознакомление с основными требованиями к правильной организации и содержанию рабочего места.
Тема 2. Инструктаж по безопасности труда, электробезопасности и пожарной безопасности	ПЗ	8	Инструктаж по безопасности труда на рабочем месте, ознакомление с инструкцией по охране труда для дорожного рабочего при выполнении работ по устройству и ремонту автомобильных дорог. Изучение опасных и вредных производственных факторов на участке и мер профилактики. Ознакомление с требованиями к индивидуальным средствам защиты и правилами пользования ими.

Наименование предметов, модулей, тем,	Виды учебных занятий, ак. час		Содержание
Тема 3. Выполнение работ по содержанию и ремонту автомобильных дорог	ПЗ	8	Ознакомление с ручным инструментом и средствами малой механизации для работы. Ознакомление с расположением средств пожаротушения и правилами пользования ими, порядок вызова пожарной команды. Ознакомление с основными видами и возможными причинами травматизма дорожного рабочего, мерами предупреждения травматизма, приёмами оказания первой доврачебной помощи.
	ПЗ	8	Устройство и профилирование под укатку по маякам, маячным рейкам, шаблонам дорожных оснований из песка, пескоцемента, гравия, щебня. Устройство дорожного покрытия.
	ПЗ	8	Устройство и ремонт дренажей.
	ПЗ	8	Устройство оснований под укладку и укладка бордюрного камня.
	ПЗ	8	Ямочный ремонт грунтовых улучшенных дорог, гравийных, щебеночных покрытий, ремонт грунтовых дорог.
	ПЗ	8	Нанесение предварительной разметки. Подготовка поверхности дорожного покрытия. Нанесение основного разметочного материала (краски, термопластика, холодного пластика, полимерной ленты).
	ПЗ	8	Нанесение микростеклошариков или смеси микростеклошариков с фрикционным материалом на поверхность основного разметочного материала.
	ПЗ	6	Обеспечение мероприятий по недопущению движения транспорта по нанесенным линиям дорожной разметки на время их формирования
Промежуточная аттестация	СР	2	Зачет по разделу (дисциплине)
Всего:		80	час.

1.8. Организационно-педагогические условия

Реализация программы осуществляется в соответствии с требованиями законодательства Российской Федерации в области образования, нормативными правовыми актами, регламентирующими данное направление деятельности.

1.8.1. Требования к квалификации педагогических кадров

Реализация программы обеспечивается педагогическими работниками, а также лицами, привлекаемыми к реализации программы на иных условиях. Квалификация педагогических работников должна отвечать квалификационным требованиям, указанным в квалификационных справочниках, и (или) профессиональных стандартах (при наличии).

1.8.2. Требования к материально-техническому обеспечению

Материально-техническое обеспечение (далее – МТО) необходимо для проведения всех видов учебных занятий и аттестации, предусмотренных учебным планом по программе, и соответствует действующим санитарным и гигиеническим нормам и правилам.

МТО содержит специальные помещения: учебные аудитории для проведения лекций, практических (семинарских) занятий, лабораторных работ, текущего контроля и промежуточной аттестации, а также помещения для самостоятельной работы, итоговой аттестации (в соответствии с утвержденным расписанием учебных занятий). Специальные помещения укомплектованы специализированной мебелью, оборудованием, расходными материалами, программным обеспечением, техническими средствами обучения и иными средствами, служащими для представления учебной информации слушателям.

При реализации программы с использованием дистанционных образовательных технологий и (или) электронного обучения образовательная организация обеспечивает функционирование информационно-образовательной среды, включающей в себя электронные информационные ресурсы, электронные образовательные ресурсы, совокупность информационных технологий, телекоммуникационных технологий, соответствующих технологических средств и обеспечивающую освоение слушателями образовательных программ полностью или частично независимо от места нахождения слушателей: каналы связи, компьютерное оборудование, периферийное оборудование, программное обеспечение.

Для реализации основной образовательной программы профессионального обучения «Дорожный рабочий» 3-го разряда должны быть предусмотрены следующие специальные помещения:

Кабинет «Технического обслуживания и ремонта дорог», оснащенный:

➤ **оборудованием:**

- рабочее место преподавателя;
- комплект учебно-наглядных пособий
- комплект учебно-методической документации – по количеству студентов в группе;
- наглядные пособия – по количеству студентов в группе;
- сборники нормативно-правовых документов – в размере $\frac{1}{2}$ численности студентов в группе;
- программное обеспечение: «Консультант-плюс», «Гарант» и другие;
- комплект нормативной и технической документации, регламентирующей деятельность производственного подразделения.

➤ **техническими средствами:**

- компьютер с лицензионным программным обеспечением и мультимедийный проектор.

1.8.3. Требования к информационному и учебно-методическому обеспечению¹⁶

Для реализации программы используются учебно-методическая документация, нормативные правовые акты, нормативная техническая документация, иная документация, учебная литература и иные издания, информационные ресурсы.

Учебно-методическая документация, нормативные правовые акты, нормативная техническая документация, иная документация, учебная литература и иные издания, информационные ресурсы¹⁷

1. Нормативные правовые акты, иная документация

Приказ Минтруда России от 17.11.2020 N 804н "Об утверждении профессионального стандарта "Дорожный рабочий" (Зарегистрировано в Минюсте России 22.12.2020 N 61714)
 Конституция Российской Федерации от 12.12.1993 (действующая редакция);
 Гражданский кодекс Российской Федерации в 4 частях (действующая редакция);
 Трудовой кодекс Российской Федерации от 30.12.2001 № 197-ФЗ (действующая редакция);
 Кодекс Российской Федерации об административных правонарушениях от 30.12.2001 № 195-ФЗ (действующая редакция);
 Федеральный закон от 10.12.1995 № 196-ФЗ «О безопасности дорожного движения»;

¹⁶ Состав информационного и учебно-методического обеспечения представляет собой совокупность учебно-методической документации, нормативных правовых актов, нормативной технической документации, иной документации, учебной литературы и иных изданий, информационных ресурсов.

¹⁷ Оформление раздела в соответствии с требованиями ГОСТ Р 7.0.100-2018. Национальный стандарт Российской Федерации. Система стандартов по информации, библиотечному и издательскому делу. Библиографическая запись. Библиографическое описание. Общие требования и правила составления.

2. Основная литература

- Васильев А.П. Эксплуатация автомобильных дорог: в 2т. – Т.1 учебник для студ. высш. учеб. Заведений / А.П. Васильев. – 2-е изд., стер.–М.: Издательский центр «Академия», 2011–320 с.
- Васильев А.П. Эксплуатация автомобильных дорог: в 2т. – Т.2 учебник для студ. высш. учеб. Заведений / А.П. Васильев.– 2-е изд., стер.– М.: Издательский центр «Академия»,2011– 320 с.
- Сильянов В.В., Домке Э.Р. Транспортно-эксплуатационные качества автомобильных дорог и городских улиц: учеб.для высш.учеб.заведений.–3-е изд., стер.- М.: ИЦ «Академия»,2009. – 352 с.
- Каменев С.Н. Строительство автомобильных дорог и аэродромов: учебное пособие для СПО /С.Н. Каменев. – Волгоград: ИД «Ин-Фолио», 2010. – 384 с.: ил.
- Каменев С.Н. Транспортные сооружения: учеб. Пособие для СПО. / С.Н. Каменев. – Волгоград: Издательский дом «Инфолио», 2010. – 368 с: илл.
- Строительство, эксплуатация и ремонт автомобильных дорог: учебное пособие, 2-е изд., и дои./ Под ред. С.Г. Цупикова,- М.:Инфра-Инженерия, 2017.-752 с.
- Ковалев Я.Н. Дорожно-строительные материалы и изделия: учеб.-метод. пособие /Я.Н.Ковалев, С.Е. Кравченко, В.К. Шумчик. – Минск: Новое знание; ИНФО-М, 2013.-630 с.: ил. – (Высшие образование: Бакалавриат).
- Попов Л.Н., Попов Н.Л. Лабораторные работы по дисциплине «Строительные материалы и изделия»: Учеб. Пособие. – М.: ИНФРА-М, 2003. – 219 с., ил. – (Серия «Профессиональное образование»).
- Девисилов В.А. Охрана труда: учебник /В.А. Девисилов. – 5-е изд., перераб. и доп. – М.; ФОРУМ: ИНФРА-М, 2013. – 512с.: ил. – (Профессиональное образование).
- Технологии и организация строительства автомобильных дорог. Дорожные покрытия: учебник для студ. учреждений высш. проф. образования/ [В.П. Подольский, В.П .Поспелов, А.В. Глагольев, А.В. Смирнов] ; под ред. В.П. Подольского. – М.: Издательский центр «Академия», 2012. – 304 с.

3. Дополнительные источники

- Информационно правовой портал <http://konsultant.ru/>
- Информационно правовой портал <http://www.garant.ru/>
- Официальный сайт Фонда социального страхования <http://fss.ru/>
- Официальный сайт Фонда обязательного медицинского страхования <http://www.ffoms.ru/>
- ГОСТ 32753-2014 «Дороги автомобильные общего пользования. Покрытия противоскольжения цветные. Технические требования»
- ГОСТ 33382-2015«Дороги автомобильные общего пользования. Техническая классификация»
- ГОСТ 32754-2014«Дороги автомобильные общего пользования. Покрытия противоскольжения цветные. Методы контроля»
- ГОСТ 32829-2014«Дороги автомобильные общего пользования. Материалы для дорожной разметки. Методы испытаний»
- ГОСТ 32830-2014«Дороги автомобильные общего пользования. Материалы для дорожной разметки. Технические требования»
- ГОСТ 32848-2014«Дороги автомобильные общего пользования. Изделия для дорожной разметки. Технические требования»
- ГОСТ 32849-2014«Дороги автомобильные общего пользования. Изделия для дорожной разметки. Методы испытаний»
- ГОСТ 32953-2014«Дороги автомобильные общего пользования. Разметка дорожная. Технические требования»
- ГОСТ 32952-2014«Дороги автомобильные общего пользования. Разметка дорожная. Методы контроля»
- ГОСТ 32866-2014«Дороги автомобильные общего пользования. Световозвращатели дорожные. Технические требования»

- ГОСТ Р 51256-2018 Разметка дорожная. Классификация. Технические требования
- ГОСТ 32757-2014 «Дороги автомобильные общего пользования. Временные технические средства организации дорожного движения. Классификация»
- ГОСТ 32758-2014 «Дороги автомобильные общего пользования. Временные технические средства организации дорожного движения. Технические требования и правила применения»
- ГОСТ 32703-2014 «Дороги автомобильные общего пользования. Щебень и гравий из горных пород. Технические требования»
- ГОСТ 33127-2024 «Дороги автомобильные общего пользования. Ограждения дорожные. Классификация»
- ГОСТ 33128-2024 «Дороги автомобильные общего пользования. Ограждения дорожные. Технические требования»
- ГОСТ 33129-2024 «Дороги автомобильные общего пользования. Ограждения дорожные. Методы контроля»
- ГОСТ 32865-2014 «Дороги автомобильные общего пользования. Знаки переменной информации. Технические требования»
- ГОСТ 33174-2014 «Дороги автомобильные общего пользования. Цемент. Технические требования»
- ГОСТ 33181-2014 «Дороги автомобильные общего пользования. Требования к уровню зимнего содержания»
- ГОСТ 33180-2014 «Дороги автомобильные общего пользования. Требования к уровню летнего содержания»
- ГОСТ 33175-2014 «Дороги автомобильные общего пользования. Горизонтальная освещенность от искусственного освещения. Методы контроля»
- ГОСТ 33220-2015 «Дороги автомобильные общего пользования. Требования к эксплуатационному состоянию»
- ГОСТ 32946-2014 «Дороги автомобильные общего пользования. Знаки дорожные. Методы контроля»
- ГОСТ 32945-2014 «Дороги автомобильные общего пользования. Знаки дорожные. Технические требования»
- ГОСТ 32965-2014 «Дороги автомобильные общего пользования. Методы учета интенсивности движения транспортного потока»
- ГОСТ 32948-2014 «Дороги автомобильные общего пользования. Опоры дорожных знаков. Технические требования»
- ГОСТ 32950-2014 «Дороги автомобильные общего пользования. Опоры металлические дорожных знаков. Методы контроля»
- ГОСТ 33390-2015 «Дороги автомобильные общего пользования. Мосты. Нагрузки и воздействия»
- ГОСТ 33475-2015 «Дороги автомобильные общего пользования. Геометрические элементы. Технические требования»
- ГОСТ 33383-2015 «Дороги автомобильные общего пользования. Геометрические элементы. Методы определения параметров»
- Васильев А.П. Справочная энциклопедия дорожника. //Москва – 2005. [Электронный ресурс]. URL:<http://www.Gostrf.co/Basendoc/51/51536/index.htm>
- Федотов, Г.А. Инженерная геодезия: Учебник – 2-е изд., исправл. – М.: Высшая школа, 2004. – 463 с.: ил.
- Шкуренко А.Т. Основы строительства, ремонта и содержания автомобильных дорог и аэродромов - М.: Транспорт, 1991г.-296с.
- Фомина Р.М. Лабораторный практикум по дорожно-строительным материалам: Учеб. Пособие для техникумов. – М: Транспорт, 1987. – 103 с.: ил. Табл. – Библиогр. 6 назв.
- ГОСТ Р 52398-2005 Классификация автомобильных дорог. Основные параметры и требования.
- ГОСТ 12.0.004-2015 Организация обучения безопасности труда. Общие положения

ОДМ 218.6.019–2016 Рекомендации по организации движения и ограждению мест производства дорожных работ. Федеральное дорожное агентство (Росавтодор).

ОДМ 218.6.020-2016 Методические рекомендации по устройству дорожной разметки. Федеральное дорожное агентство (Росавтодор).

Николенко В.Н. Первая доврачебная помощь: Учебник водителя автотранспортных средств категорий «А», «В», «С», «D», «Е» / В.Н. Николенко, Г.А. Блувштейн, Г.М. Карнаухов. – М: Издательский центр «Академия», 2004. – 160 с.

Методическое пособие мастеру по эксплуатации автодорожных мостов. -М.: Российское АО «Росавтодор», 1994.

Пособие по охране труда дорожному мастеру. - Изд. официальное/ Росавтодор. -М.: ФГУП «ИНФОРМАВТОДОР», 2003.

Министерство труда и социальной защиты Российской Федерации приказ от 2 февраля 2017 г. № 129н «Об утверждении правил по охране труда при производстве дорожных строительных и ремонтно-строительных работ»

СП 34.13330.2021 «СНиП 2.05.02-85* Автомобильные дороги» «СП 48.13330.2019. Свод правил. Организация строительства. СНиП 12-01-2004» (утв. и введен в действие Приказом Минстроя России от 24.12.2019 N 861/пр) (ред. от 28.03.2022) СП 78.13330.2012«Автомобильные дороги»

СП 35.13330.2011 «СНиП 2.05.03-84 * Мосты и трубы»

Технические указания по устройству оснований дорожных одежд из каменных материалов, неукрепленных и укрепленных неорганическими вяжущими. ВСН 184-75.

Типовой проект 3-503–0-48.87 Земляное полотно автомобильных дорог общего пользования. ФГУП ЦПП Сибтиппроект. Союздорпроект 08.1987

4. Интернет-ресурсы

<http://www.nalog.ru> - Официальный сайт Федеральной налоговой службы

<http://www.consultant.ru> - Справочно-правовая система «Консультант Плюс»

<http://www.garant.ru> - Справочно-правовая система «Гарант».

5. Электронно-библиотечная система

5.1 Электронно-библиотечная система Лань [Электронный ресурс]. URL

<https://e.lanbook.com/>

5.2 Образовательная платформа «Юрайт» [Электронный ресурс]. URL <https://urait.ru/>

1.8.4. Общие требования к организации учебного процесса

Общие требования к организации учебного процесса определяются локальными нормативными актами образовательной организации.

1.9.Формы аттестации

Оценка качества освоения программы осуществляется в форме текущего контроля успеваемости, промежуточной аттестации по модулям и итоговой аттестации слушателей по программе.

1.9.1. Текущий контроль успеваемости

Текущий контроль успеваемости проводится преподавателем во время проведения лекционно-практических занятий.

1.9.2. Промежуточная аттестация

Промежуточная аттестация проводится после завершения изучения лекционно-практического материала по модулям в соответствии с учебно-

тематическим планом и рабочей программой проводится в форме тестирования по темам модуля и/или в форме выполнения практического задания.

1.9.3. Итоговая аттестация

Освоение программы завершается итоговой аттестацией. Итоговая аттестация проводится на основе принципов объективности и независимости оценки качества подготовки слушателей. Итоговая аттестация является обязательной для слушателей.

Итоговая аттестация проводится в форме¹⁸ экзамена.

К итоговой аттестации допускаются слушатели, не имеющие академической задолженности и в полном объеме выполнившие учебный план программы. Порядок прохождения итоговой аттестации определяется локальными нормативными актами образовательной организации.

2. ОЦЕНОЧНЫЕ МАТЕРИАЛЫ

Оценочные материалы обеспечивают проверку достижения планируемых результатов обучения по программе и используются в процедуре текущего контроля успеваемости, промежуточной аттестации и итоговой аттестации. Оценочные материалы представлены в Приложении 1.

2.1. Текущий контроль

Текущий контроль успеваемости проводится в ходе проведения контактной работы с обучающимися, при проведении аудиторных занятий, а также при оценивании самостоятельной работы и/или выполнения задания практического занятия.

Для оценки текущего контроля успеваемости обучающихся применяется балльная система оценивания: отлично (5), хорошо (4), удовлетворительно (3), неудовлетворительно (2).

На основании анализа результатов текущего контроля успеваемости преподавателем определяются педагогические действия: проведение дополнительной работы со слушателями, либо иная корректировка образовательной деятельности в отношении слушателя.

2.2. Промежуточная аттестация

Освоение программы, в том числе отдельной ее части (модуля), сопровождается промежуточной аттестацией, проводимой в формах,

¹⁸ Итоговая аттестация осуществляется в таких формах как междисциплинарный экзамен, демонстрационный экзамен, экзамен, зачет, защита реферата, защита итоговой аттестационной (квалификационной) работы (образовательной программы, пособия, методики, инновационного проекта и др.), защита расчетно-графической работы, защита проекта, тестирование, собеседование, опрос, круглый стол, деловая игра и др.

определенных учебным планом.

Промежуточная аттестация проводится в формах тестирования по темам модуля, и/или по результатам выполнения задания при проведении промежуточной аттестации в форме практического занятия, а также в формах проведения устного и/или письменного опросов.

При проведении тестирования применяются следующие критерии выполнения задания:

Оценка	«2»	«3»	«4»	«5»
	не зачтено	зачтено	зачтено	зачтено
Результаты теста	0,00-49,99%	50,00%-69,99%	70,00%-89,99%	90,00%-100,00%

При проведении практического занятия применяются следующие критерии выполнения задания:

Оценка	«2»	«3»	«4»	«5»
	не зачтено	зачтено	зачтено	зачтено
Процент выполнения практического задания	0-29	30-54	55-74	75-100

При проведении устного/письменного опроса применяются следующие критерии выполнения задания:

- оценка «отлично» («5») выставляется за такие знания, когда студент обнаруживает полное понимание профессиональной ситуации, свободно владеет профессиональной лексикой;
- оценка «хорошо» («4») выставляется в случае, когда студент обнаруживает понимание профессиональной ситуации, владеет профессиональной лексикой, но допускает несущественные ошибки при определении терминов и понятий, которые исправляет самостоятельно, демонстрирует знание нормативных документов;
- оценка «удовлетворительно» («3») выставляется в случае, когда студент обнаруживает недостаточное понимание профессиональной ситуации, допускает ошибки при определении терминов и понятий, которые исправляет с помощью наводящих вопросов преподавателя, излагает учебный материал сбивчиво, демонстрирует неуверенно знание нормативных документов, слабо владеет профессиональной лексикой;
- оценка «неудовлетворительно» («2») выставляется в том случае, когда студент обнаруживает полное непонимание профессиональной ситуации, демонстрирует незнание нормативных документов, излагает материал бессистемно.

2.3. Итоговая аттестация

Освоение программы завершается итоговой аттестацией в форме экзамена.

Итоговая аттестация в форме экзамена включает в себя практическую работу в виде комплексного практического задания и проверку теоретических знаний в форме тестирования.

Критерии оценивания:

При проверке теоретических знаний в форме тестирования применяются следующие критерии оценки выполнения задания:

Оценка	«2»	«3»	«4»	«5»
	не зачтено	зачтено	зачтено	зачтено
Результаты теста	0,00-49,99%	50,00%-69,99%	70,00%-89,99%	90,00%-100,00%

При проведении практической работы в виде комплексного практического задания применяются следующие критерии оценки:

Оценка	«2»	«3»	«4»	«5»
	не зачтено	зачтено	зачтено	зачтено
Процент выполнения практического задания	0-29	30-54	55-74	75-100

При проведении устного/письменного опроса применяются следующие критерии выполнения задания:

– оценка «отлично» («5») выставляется за такие знания, когда студент обнаруживает полное понимание профессиональной ситуации, свободно владеет профессиональной лексикой;

– оценка «хорошо» («4») выставляется в случае, когда студент обнаруживает понимание профессиональной ситуации, владеет профессиональной лексикой, но допускает несущественные ошибки при определении терминов и понятий, которые исправляет самостоятельно, демонстрирует знание нормативных документов;

– оценка «удовлетворительно» («3») выставляется в случае, когда студент обнаруживает недостаточное понимание профессиональной ситуации, допускает ошибки при определении терминов и понятий, которые исправляет с помощью наводящих вопросов преподавателя, излагает учебный материал сбивчиво, демонстрирует неуверенно знание нормативных документов, слабо владеет профессиональной лексикой;

оценка «неудовлетворительно» («2») выставляется в том случае, когда студент обнаруживает полное непонимание профессиональной ситуации,

демонстрирует незнание нормативных документов, излагает материал бессистемно.

Слушатель считается аттестованным при условии, если его оценка при проверке теоретических знаний в форме тестирования и практической работы в виде комплексного практического задания — зачтено, а при проверке устного/письменного задания — отлично, хорошо или удовлетворительно.

Результат итоговой аттестации: экзамен – определяется как среднее арифметическое оценок полученных за проверку теоретических знаний в форме тестирования и/или выполнения устного/письменного задания и практической работы в виде комплексного практического задания.

**Комплект оценочных средств по
Модулю Основы строительства дорожных одежд
ВОПРОСЫ/ЗАДАНИЯ ДЛЯ УСТНОГО/ПИСЬМЕННОГО ОПРОСА**

1. Для каких целей применяют профилированные грунтовые дороги?
2. Какие технологические операции принято выделять при строительстве профилированных дорог?
3. С какой целью осуществляют разбивку маяков при укладке дорожной одежды?
4. Какие плиты применяют для устройства сборных покрытий тротуаров и площадок?
5. Какие существуют типы бетонных и железобетонных бортовых камней?
6. Что понимают под термином тротуар?
7. Улица это?
8. При каких работах используют автогудронатор?
9. Дайте определение асфальтобетонной смеси?
10. Какой участок дороги называют захваткой?
11. Как подразделяются смеси и асфальтобетоны в зависимости от наибольшего размера минеральных зерен?
12. Как классифицируются асфальтобетоны по размеру зерен?
13. Какие технологические операции выполняют асфальтоукладчики?
14. Каков состав литых смесей?
15. Что понимают под грунтами, укрепленными органическими вяжущими?
16. Какие вяжущие материалы применяют для приготовлений укрепленных грунтов?
17. В чем заключаются подготовительные работы перед укладкой железобетонных плит?
18. Как классифицируются бетоны по объёмной массе?
19. Что характеризует удобоукладываемость бетонной смеси?
20. Назовите основные свойства бетона?

**Комплект оценочных средств по
Модулю 5. Правила дорожного движения при производстве дорожно-
строительных, ремонтных работах и содержании.**

ВОПРОСЫ/ЗАДАНИЯ ДЛЯ УСТНОГО/ПИСЬМЕННОГО ОПРОСА

1. Как анализируют причины ДТП?

2. Как планируют меры по повышению безопасности движения на эксплуатируемых дорогах?
3. Какие требования предъявляют к элементам и средствам организации и обеспечения безопасности движения?
4. Какие работы проводят на подготовительном этапе по разметке проезжей части?
5. Какая должна быть температура термопластика при нанесении разметки?
6. Что добавляют в краску и термопластик для повышения световозвращающего эффекта?
7. Какие материалы используют для разметки дорог?
8. Какие краски называют эмалевыми?
9. Как эмалевые краски разделяются по виду связующего?
10. Какие краски называют масляными?
11. Что представляют собой пластмассы для разметки дорожных покрытий?
12. С какой целью наносят дорожную разметку?
13. Какими методами наносят холодные пластики и термомпластики?
14. Каким методам наносят полимерные ленты?
15. Приведите последовательность, в которой рекомендуется наносить дорожную разметку?
16. Перечислите условия получения высококачественных материалов?
17. Какие факторы влияют на ночную видимость разметочного материала?
18. Какие факторы влияют на дневную видимость разметочного материала?
19. Какие операции включает в себя комплекс работ по демаркировке?
20. Какие существуют способы демаркировки?

**Комплект оценочных средств по
Модулю 6 Требования охраны труда, противопожарной и экологической
безопасности при ведении работ. Правила оказания первой помощи пострадавшему.
Правила применения средств индивидуальной защиты.**

ВОПРОСЫ/ЗАДАНИЯ ДЛЯ УСТНОГО/ПИСЬМЕННОГО ОПРОСА

1. Какие существуют инструктажи по технике безопасности?
2. Какие общие правила техники безопасности при работе на дорожных машинах?
3. Какие общие правила техники безопасности при работе с инструментом?
4. Какие правила техники безопасности при устройстве дорожной одежды?
5. Какие правила техники безопасности при выполнении работ по благоустройству автодорог и городских улиц?

6. Какие правила техники безопасности при подготовительных работах, сооружении водоотвода и земполотна?
7. Какие группы и виды воздействий должны учитываться при оценке экологической безопасности автомобильных дорог?
8. Какие направления охраны природной среды и рационального расходования природных ресурсов следует рассматривать при выполнении работ по строительству, ремонту и содержанию автомобильных дорог?
9. Какие дополнительные меры необходимы в дорожной отрасли для снижения отрицательного воздействия дорог на окружающую среду?
10. Что из себя представляет рекультивация земель?
11. Перечислите средства индивидуальной защиты дорожного рабочего?
12. Перечислите средства индивидуальной защиты асфальтобетонщика?
13. Перечислите средства индивидуальной защиты бетонщика?
14. Перечислите этапы оказания первой помощи пострадавшему?
15. Как выполняют искусственное дыхание?
16. Какие существуют способы искусственного дыхания?
17. Какие меры необходимы для остановки артериального кровотечения?
18. Перечислите приемы оказания первой помощи при вывихах, переломах и других видах травм?
19. Как выполняют массаж сердца?
20. Каково назначения искусственного дыхания?

ТИПОВЫЕ ЗАДАНИЯ ДЛЯ ПРОВЕДЕНИЯ ЭКЗАМЕНА (КВАЛИФИКАЦИОННОГО)

ВАРИАНТ 1

Часть А.

Текст типового задания:

Вы являетесь работником планово-технического отдела ДРСУ.

В целях обеспечения безопасности движения транспортных средств в местах производства дорожных работ, проводимых на двухполосной дороге, вам необходимо составить схему (дислокацию) организации и локализации мест проведения ремонтных работ Рабочая зона производства работ на крайней правой полосе движения. Пропуск транспортных средств встречных направлений по одной полосе с помощью дорожных знаков (интенсивность движения менее 250 авт./ч в двух направлениях)

Часть Б.

Текст типового задания:

Вы являетесь рабочим в специализированной бригаде по нанесению дорожной разметки.

Вам необходимо провести работы по нанесению предварительной разметки.

ВАРИАНТ 2

Часть А.

Текст типового задания:

Вы являетесь работником планово-технического отдела ДРСУ.

В целях обеспечения безопасности движения транспортных средств в местах производства дорожных работ, проводимых на двухполосной дороге, вам необходимо составить схему (дислокацию) организации и локализации мест проведения ремонтных работ Рабочая зона производства работ на крайней правой полосе движения. Пропуск транспортных средств встречных направлений по одной полосе с помощью светофорного регулирования

Часть Б.

Текст типового задания:

Вы являетесь рабочим в специализированной бригаде по нанесению дорожной разметки.

Вам необходимо провести работы по подготовки дорожного покрытия для последующего нанесения разметки.

ВАРИАНТ 3

Часть А.

Текст типового задания:

Вы являетесь работником планово-технического отдела ДРСУ.

В целях обеспечения безопасности движения транспортных средств в местах производства дорожных работ, проводимых на трехполосной дороге, вам необходимо составить схему (дислокацию) организации и локализации мест проведения ремонтных работ. Рабочая зона производства работ на крайней правой полосе движения. Пропуск транспортных средств по крайней и средней полосам.

Часть Б.

Текст типового задания:

Вы являетесь рабочим в специализированной бригаде по нанесению дорожной разметки.

Вам необходимо провести работы по нанесению разметки краской вручную.

ЗАДАНИЕ ПРАКТИЧЕСКОЕ (ИМИТАЦИОННОЕ)

ВАРИАНТ 1

Часть А.

Текст типового задания:

Вы являетесь работником планово-технического отдела ДРСУ.

В целях обеспечения безопасности движения транспортных средств в местах производства дорожных работ, проводимых на двухполосной дороге, вам необходимо составить схему (дислокацию) организации и локализации мест проведения ремонтных работ. Рабочая зона производства работ на крайней правой полосе движения. Пропуск транспортных средств встречных направлений по одной полосе с помощью дорожных знаков (интенсивность движения менее 250 авт./ч в двух направлениях)

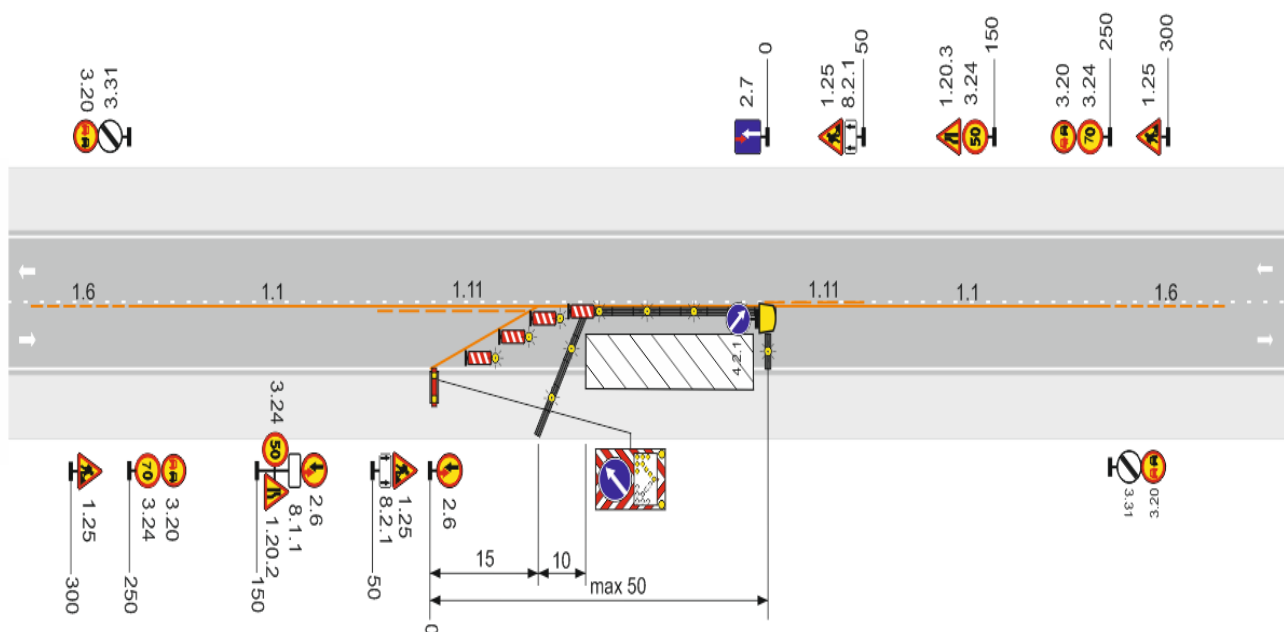


Рисунок Б.1

Часть Б.

Текст типового задания:

Вы являетесь рабочим в специализированной бригаде по нанесению дорожной разметки.

Вам необходимо провести работы по нанесению предварительной разметки.

Технология работ по нанесению предварительной разметки вручную включает: ограждение участка работ с регулированием движения автотранспорта; определение контрольных точек положения линии разметки с использованием рулетки (курвиметра) и фиксации их меловыми засечками; укладка шнура по контрольным точкам; нанесение краской линий или «точек» предварительной разметки по уложенному шнуру; снятие (или перенос) ограждения.

Нанесение предварительной разметки продольных линий следует начинать, как правило, с осевых линий. Параллельные им линии предварительной разметки (краевые, рядность) могут быть нанесены с помощью разметочной машины с установленным на ней телескопическим кронштейном с маркером предварительной разметки. Расстояние между следящим устройством разметочной машины и маркером устанавливается равным расстоянию между параллельными линиями разметки. Оператор разметочной машины в движении ориентирует следящее устройство по нанесенной линии предварительной разметки, в это время маркером наносится параллельная ей линия.

ВАРИАНТ 2

Часть А.

Текст типового задания:

Вы являетесь работником планово-технического отдела ДРСУ.

В целях обеспечения безопасности движения транспортных средств в местах производства дорожных работ, проводимых на двухполосной дороге, вам необходимо составить схему (дислокацию) организации и локализации мест проведения ремонтных работ. Рабочая зона производства работ на крайней правой полосе движения. Пропуск транспортных средств встречных направлений по одной полосе с помощью светофорного регулирования (Рисунок Б.3).

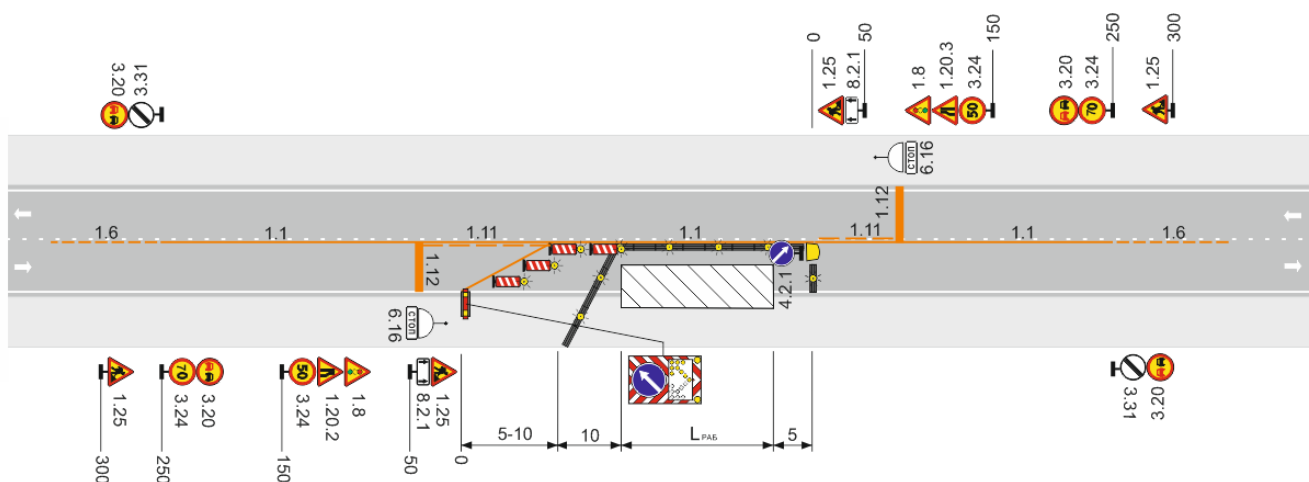


Рисунок Б.3

Часть Б.

Текст типового задания:

Вы являетесь рабочим в специализированной бригаде по нанесению дорожной разметки.

Вам необходимо провести работы по подготовки дорожного покрытия для последующего нанесения разметки.

Дорожное покрытие при нанесении разметки должно быть сухим и очищенным от загрязнений. Загрязнение на покрытии дороги должно быть очищено, используя для этого поливочную машину (промывка и очистка щеткой) или специальную машину, оснащенную комбинацией щеточного и воздуходувного оборудования. При очистке дорожного покрытия с использованием поливочной машины перед нанесением разметочного материала необходимо дождаться высыхания покрытия.

При наличии влаги на дорожном покрытии, его следует просушить перед нанесением разметки с использованием газовых линеек-разогревателей, инжекторных газоздушных горелок или другого подобного оборудования.

При наличии значительных остатков старой разметки их удаление (демаркировку дорожного покрытия), следует предусматривать в следующих случаях:

- при несоответствии старой разметки утвержденной схеме организации движения;
- при суммарной толщине слоев старой и новой разметки, превышающей предельно допустимое по ГОСТ Р 51256-99 значение (6 мм);
- при наличии опасности отслоения нового слоя разметки вместе со старым.

Демаркировку старой разметки следует производить с использованием следующих методов:

- механическое удаление с применением специальных горизонтально-фрезерных механизмов;
- гидравлическое удаление высоконапорной струей воды с применением специальных машин;
- закрашивание старой разметки краской, по цвету соответствующей цвету дорожного покрытия.

При механическом и гидравлическом удалении допускается срезка асфальтобетонного покрытия на глубину не более 2,0 мм.

Закрашивание линий дорожной разметки красками следует рассматривать как временное мероприятие (в случае отсутствия специальной демаркировочной техники или по иным причинам), с учетом малого срока сохранности слоя краски на закрашенной линии.

ВАРИАНТ 3

Часть А.

Текст типового задания:

В целях обеспечения безопасности движения транспортных средств в местах производства дорожных работ, проводимых на трехполосной дороге, вам необходимо составить схему (дислокацию) организации и локализации мест проведения ремонтных работ. Рабочая зона производства работ на крайней правой полосе движения. Пропуск транспортных средств по крайней и средней полосам. (Рисунок Б.14)

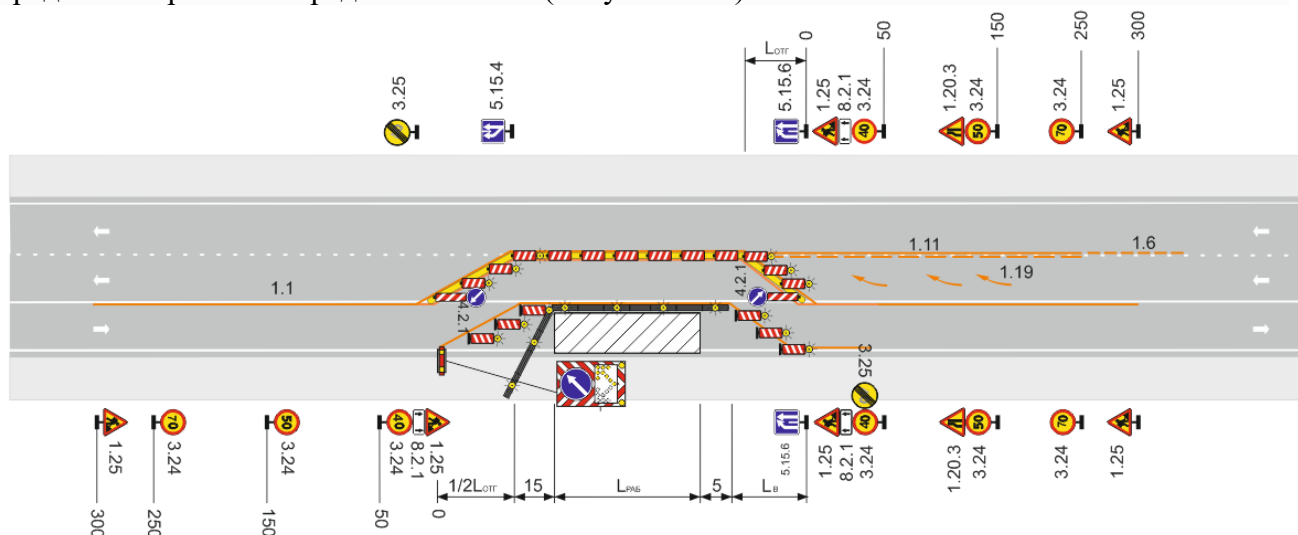


Рисунок В.14

Часть Б.

Текст типового задания:

Вы являетесь рабочим в специализированной бригаде по нанесению дорожной разметки.

Вам необходимо провести работы по нанесению разметки краской вручную.

При нанесении линий разметки ручным способом с помощью кистей и валиков (применяется для символической и поперечной разметки), следует использовать шаблоны (трафареты), которые, как правило, изготавливают из листовой стали или алюминия толщиной от 1 мм до 2 мм. В листах вырезают элемент разметки. Тонкие листовые шаблоны должны быть усилены ребрами жесткости (например, металлическим уголком). Допускается использование шаблонов другой конструкции или изготовленных из других материалов, в том числе рулонных полимерных, обеспечивающих точность соблюдения размеров линии (символа) и простоту очистки шаблона от попадающей на него краски.

Разметку по шаблонам следует наносить выносным ручным разбрызгивающим краску пистолетом, входящим в комплект разметочных машин, или перемещаемой вручную разметочной машиной.

Шаблон разметки укладывают на дорожное покрытие, предварительно установив и зафиксировав мелом положение линии (символа) разметки. Краску в границах шаблона наносят равномерным слоем веерообразными движениями от края шаблона к центру.

При нанесении разметки из краски предусматривают защиту нанесенной линии от наездов колес автомобилей на период высыхания слоя материала, закрывая движение или устанавливая ограждающие устройства.